

RELATÓRIO DE GESTÃO 2025

DEPARTAMENTO REGIONAL CE

SESI Serviço
Social
da Indústria
CEARÁ





RELATÓRIO DE GESTÃO 2025

DEPARTAMENTO REGIONAL CE

SESI Serviço
Social
da Indústria
CEARÁ



RELATÓRIO DE GESTÃO 2025

DEPARTAMENTO REGIONAL CE



ESCOLA
SISI SENAI

ESCOLA
SISI SENAI

SU MÁ RIO

07 | Mensagem ao Leitor

13 | Sobre este Relatório

15 | Quem Somos

26 | Nossa Estratégia e Nossos Resultados

70 | Anexos

83 | Lista de Siglas





MENSAGEM AO LEITOR

O Serviço Social da Indústria do Ceará (SESI/CE) tem como propósito impulsionar e transformar a qualidade de vida do trabalhador e da indústria, por meio de sua atuação especializada nas áreas de promoção da saúde, consultorias, programas para gestão da saúde e segurança do trabalho, consultas/exames, monitoramentos médicos, desenvolvimento social por meio de ações culturais, e a entrega de uma educação que está fundamentada nas melhores práticas pedagógicas e tecnológicas.

Em 77 anos de atuação, o SESI Ceará se consolidou como uma organização que vivenciou o seu propósito na transformação, manutenção da qualidade de vida dos trabalhadores da indústria e da sociedade civil. Ajudando não apenas no crescimento do estado, mas também desafiando o mundo inteiro a desenvolver não apenas uma nova metodologia de trabalho, mas novas formas de relacionamento social, produtividade e consumo.

O desempenho da economia mundial em 2025 indica um crescimento moderado da atividade. O Banco Mundial estima um crescimento de 2,3% para a economia global de 2025, uma revisão para baixo de 0,4 p.p. em relação à divulgada em janeiro do mesmo ano. Tal revisão é reflexo de um cenário internacional que permanece incerto, especialmente diante dos tarifários implementados pelos Estados Unidos e desafios geopolíticos, que adicionam riscos à dinâmica do comércio global. Para 2026 e 2027, as projeções indicam uma leve aceleração, ainda que ambas as taxas de expansão se mantenham abaixo do patamar de 3% (2,4% e 2,6%, respectivamente). Tal panorama internacional sublinha resultados positivos para o mercado de trabalho no ano de 2025 para alguns países, incluindo o Brasil, com redução do desemprego e avanço dos rendimentos reais, fatores que sustentam o nível de consumo das famílias e favorecem a atividade econômica. Tal dinâmica contrasta com recentes indicadores do mercado de trabalho dos EUA indicando crescimento abaixo do esperado.

Quatro desafios permanecem em aberto na economia global: i) tendência incerta na trajetória dos juros, considerando o efeito que as tarifas possam ter no comércio internacional, possivelmente afetando o acesso ao crédito, principalmente nos países da América Latina e da Ásia; ii) previsão de crescimento mais moderado em economias emergentes relevantes, como o Brasil, bem como em economias avançadas, como os Estados Unidos e Japão; iii) tensões geopolíticas persistentes, que elevam riscos fiscais e tarifários sobre o comércio internacional; e iv) tendência de queda dos preços internacionais das commodities.

Nesse sentido, as tarifas impostas pelos Estados Unidos ao Brasil — as mais elevadas aplicadas atualmente pelo país a um parceiro comercial juntamente com a Índia — reforçam as incertezas externas e vêm estimulando tanto a busca por novos mercados internacionais quanto o fortalecimento da demanda interna. Para o Brasil, a projeção mais recente do Banco Mundial (junho) apontava para um crescimento do PIB de 2,4% em 2025, um resultado que é mais otimista do que as expectativas iniciais do ano (2,1%). A taxa básica de juros (Selic)¹ permanece em nível elevado, atingindo 15,0% em 2025. Já a taxa de câmbio, apesar de recuar para uma média de R\$/US\$ 5,40, segue em patamar considerado elevado. Um patamar alto de câmbio pode pressionar cadeias produtivas dependentes de importações e gerar incertezas inflacionárias, sobretudo em segmentos ligados às commodities alimentícias, ao mesmo tempo que favorece os setores exportadores.

Por outro lado, algumas medidas nacionais em curso têm potencial de mitigar as incertezas do mercado e fortalecer o ambiente de negócios em 2025. A Nova Indústria Brasil (NIB) continua atuando no estímulo à competitividade, à inovação e à redução do “Custo Brasil”. Complementarmente, medidas governamentais foram anunciadas pelo Governo Federal como resposta aos ta-

rifários impostos pelos Estados Unidos, oferecendo linhas de crédito para empresas mais afetadas, diferimento de tributos, apoio à exportação e iniciativas de diplomacia comercial para abertura de novos mercados. Em conjunto, essas medidas reforçam o suporte ao setor produtivo e contribuem para a manutenção da atividade econômica diante do cenário internacional desafiador.

Já no contexto estadual, o Instituto de Pesquisa e Estratégia Econômica do Ceará (IPECE) estimou um crescimento do PIB cearense de 3,2% para 2025, sugerindo um desempenho superior ao estimado para o Brasil (2,3%) no mesmo período². Segundo o IPECE, o crescimento no estado foi impulsionado principalmente pelo bom resultado de serviços para as famílias, da produção física de segmentos industriais de Metalurgia, Alimentos e Produtos Químicos, além das atividades agrícolas da cultura de sequeiro (milho, feijão e fava). Destaque positivo também para o setor de construção, que cresceu 1,6% no terceiro trimestre. A estimativa é de que todos os grandes setores cresceram no acumulado de 2025 - Serviços (+3,3%), Indústria (+2,4%) e Agropecuária (+2,4%).

Ressalta-se que as projeções do IPECE para o crescimento da atividade cearense foram sendo sistematicamente revisadas para cima durante o último ano. No final de 2024, as previsões apontavam uma variação do produto em 2025 de 2,5%, sendo atualizadas, como ressaltado, para 3,2% na última previsão de dezembro de 2025. Essa performance indica um crescimento estadual que excede as expectativas, com relevante recuperação das exportações, apesar de uma conjuntura internacional especialmente desafiadora mediante implementação de tarifas dos EUA. Tais regulamentações afetaram principalmente setores como Alimentos e Siderurgia.

Nesse sentido, cabe destacar as propostas apresentadas pelos governos federal e estadual para amenizar os impactos negativos desse contexto tarifário. Além disso,

1. Dados da taxa SELIC e do câmbio divulgados no Boletim Focus do Banco Central em 18 de agosto de 2025. Disponível em: <https://www.bcb.gov.br/publicacoes/focus>.

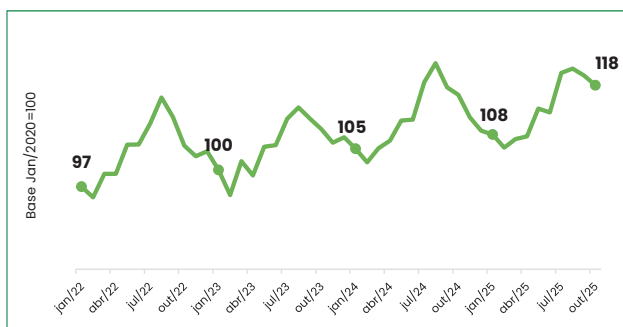
2. Disponível em: https://www.ipece.ce.gov.br/wp-content/uploads/sites/45/2025/12/APRESENTACAO_PIB_3o_TRIM2025.pdf.

o mercado de trabalho apresentou um círculo virtuoso, em que uma maior empregabilidade, aliada à queda do emprego informal, aumentou o poder de consumo das famílias, principalmente no volume de serviços. Não à toa, as projeções indicam um crescimento do PIB do Ceará acima do estimado para o Brasil, mesmo com a persistência das altas taxas de juros.

Ainda que acima do esperado, o panorama da atividade cearense em 2025 sinaliza um cenário de menor dinamismo da economia na comparação com o ano anterior. Os dados do Índice de Atividade Econômica (IBC-Br) do Banco Central indicam um crescimento acumulado menor do que os estimados pelo IPECE. Isto é, até outubro de 2025, a variação do índice foi de 1,6% em relação ao mesmo período do ano anterior, inferior ao registrado em 2024 (+5,4%). Apesar disso, observa-se uma retomada gradual da atividade a partir de junho de 2025, com crescimento sucessivo até setembro, contribuindo para uma trajetória crescente.

Esse crescimento moderado pode ser atribuído, em parte, à elevada base de comparação da indústria em 2024, além dos efeitos de um cenário internacional ainda instável, marcado por incertezas quanto à ampliação das exportações cearenses. Por fim, a perspectiva de persistência de um cenário de juros elevados para 2026 tende a dificultar uma nova aceleração no crescimento do consumo das famílias.

Índice de Atividade Econômica – Ceará (Jan/2022 a Out/2025)

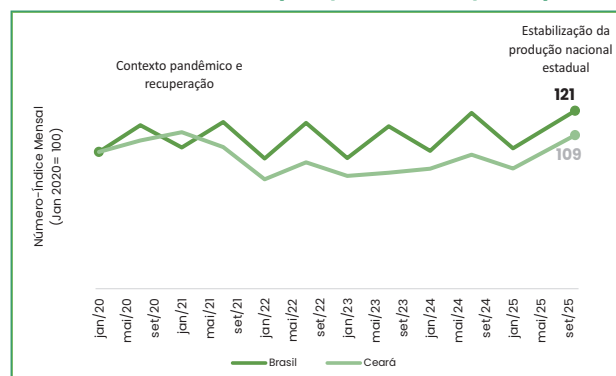


Fonte: Observatório da Indústria/SFIEC a partir dos dados do BACEN.

A produção física industrial cearense, no acumulado do ano até outubro de 2025, registrou variação acumulada de -0,4% em relação ao mesmo período do ano anterior, diante de um cenário um pouco mais acentuado no agregado regional (-0,6%)³. O desempenho cearense reflete a, já ressaltada, alta base de comparação com o ano de 2024, além de desafios em setores relevantes, como Máquinas e Materiais Elétricos (-35,7%) e Coque e Derivados do Petróleo (-12,6%). Apesar desse quadro no acumulado de 2025, o estado apresentou um crescimento expressivo em setores de destaque, como Químicos (33,9%) e Metalurgia (30,5%).

Até o final de 2025, a tendência é que os dados confirmem um comportamento mais moderado da produção industrial no estado. Esse movimento decorre principalmente do efeito da taxa de juros sobre o consumo intersetorial e o investimento, encarecendo o crédito e eventuais custos da dívida dos agentes públicos e privados. Nacionalmente, houve um aumento de 0,8% da produção física industrial até outubro de 2025, abaixo do resultado de 2024 (+3,1%).

Índice Mensal da Produção Industrial – Ceará e Brasil (Jan/2020 a Out/2025)



³Período-Base: janeiro de 2020 = 100.

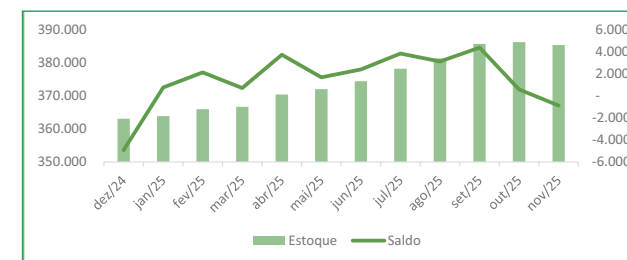
Fonte: Observatório da Indústria/SFIEC a partir de dados da PIM-PF/IBGE.

3. <https://sidra.ibge.gov.br/tabela/8888>

No acumulado até novembro de 2025, o mercado de trabalho formal do Ceará apresentou desempenho expressivo, com saldo positivo de 60.289 postos a mais no estoque. A Indústria destacou-se como o segundo setor de maior expansão relativa frente a dezembro de 2024, com uma variação de +6,1%, atrás somente da agropecuária (+9,4%). Esse desempenho respondeu pela criação de 22.189 vagas – o melhor resultado acumulado do setor no período desde 2021. Todos os grandes setores registraram crescimento no número de vínculos no recorte, sendo a Indústria responsável por 36,8% desse avanço.

O setor da Construção, particularmente, liderou o crescimento do emprego industrial, com um saldo de 12.963 postos formais no mesmo período. Tal desempenho foi oriundo principalmente do aquecimento na construção civil (67,0%).

Estoque e Fluxo de Emprego na Indústria Geral* – Ceará (Dez/24 a Nov/25)



*Nota: Indústria Geral é o agrupamento da indústria de transformação, extrativa, construção civil e serviços industriais de utilidade pública.

Fonte: Observatório da Indústria/SFIEC a partir de dados do CAGED/MTE

Quando se incorporam os dados de ocupação que abrangem tanto o emprego formal quanto o informal, a partir da PNAD Contínua, o bom desempenho do mercado de trabalho é ainda mais categórico. No 3º trimestre de 2025, a taxa de desocupação foi de 6,4%, o menor valor da série histórica (iniciada em 2012). O resultado posiciona o Ceará com a segunda menor taxa de desocupação do Nordeste, reforçando o quadro de dinamismo e consistência do mercado de trabalho local. A queda de 0,3 ponto percentual (p.p.) frente ao mesmo trimestre do ano anterior reflete um aquecimento desconsideran-

do os eventuais efeitos sazonais característicos do final de ano, com intensificação da absorção de mão de obra pelo setor privado.

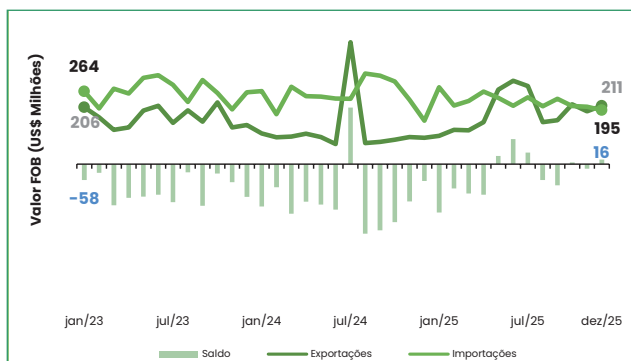
Outro ponto relevante foi a redução da informalidade, que recuou para 51,1% das pessoas ocupadas — uma redução de 2,7 pontos percentuais na comparação com o 3º trimestre de 2024. Essa melhora foi impulsionada pelo avanço do emprego formal no setor privado com carteira assinada, que alcançou 1,0 milhão de pessoas, o maior contingente já registrado na série histórica.

No aspecto da renda, o rendimento médio habitual no trabalho principal alcançou R\$ 2.270, representando alta de 6,8% frente ao mesmo trimestre de 2024. Somado à expansão da ocupação, esse desempenho resultou na maior massa de rendimentos mensal real já registrada, de R\$ 8,6 bilhões. Esse montante exerce papel fundamental no fortalecimento do consumo das famílias e, conseqüentemente, na expansão do mercado interno cearense.

Já no comércio internacional, o estado apresenta sinais de recuperação em relação a 2024, mesmo diante de desafios relevantes para as economias emergentes. O destaque principal foi das exportações cearenses, que cresceram 55,6% em 2025, enquanto as importações recuaram 9,7%, resultando em uma redução de 71,2% no déficit comercial.

O saldo acumulado de 2025 foi deficitário em US\$ 449,0 milhões em decorrência da alta necessidade de insumos importados. Notam-se os primeiros impactos do aumento de tarifas comerciais pelos Estados Unidos, vigente a partir de agosto, pela queda acentuada das exportações no mês (-46% entre julho e agosto). No entanto, verifica-se também uma ligeira recuperação recente, com a reversão de parte das tarifas e um efetivo redirecionamento, principalmente das chapas de aço, para o México e a Europa.

Comércio Exterior (US\$ Milhões) – Ceará (Jan/2023 a Dez/2025)



Fonte: Observatório da Indústria/SFIEC a partir de dados da ComexStat/MDIC.

Embora a execução de novos tarifários configure um risco relevante para o desempenho exportador do estado, existem também oportunidades domésticas que podem contribuir para sustentar ou mesmo impulsionar setores estratégicos da economia cearense no começo de 2026. Os investimentos estaduais relacionados à infraestrutura podem atuar como um dinamizador relevante para o segmento da construção, em conjunto com a outros programas sociais, como o “Minha Casa, Minha Vida” e o “Entrada Moradia”.

Além disso, a conjuntura setorial deve se aquecer mediante perspectiva de ampliação de energias renováveis do estado e a regulamentação das eólicas offshore, em linha com a implementação do hub de Hidrogênio Verde no Complexo do Pecém. Sugere-se como oportuno para o estado se aproveitar das oportunidades sublinhadas pelo panorama para um reaquecimento de setores estratégicos e uma revisão de objetivos de médio e longo prazo para a retomada do crescimento do valor adicionado da indústria. Adicionalmente, há uma expansão do hub de Dados, com a consolidação de novos data centers no estado e impacto esperado na competitividade do setor de TICs (Tecnologias da Informação e Comunicação) e de todo o setor produtivo cearense.

No médio prazo, o tratado entre o Mercosul e a União Europeia, se confirmado, também pode aumentar as perspectivas de investimento no Ceará. O tratado pode incentivar uma integração comercial positiva entre os dois blocos econômicos, abrindo novas oportunidades para exportadores cearenses. É fundamental que tal perspectiva possa ser coordenada entre os empresários, universidades e o setor público, fomentando maior competitividade setorial e adequando os produtos cearenses a eventuais requisitos de mercado.

Uma das políticas chave de desenvolvimento da política industrial recente envolve a construção do Complexo Econômico-Industrial da Saúde, alvo da Missão 2 da Nova Indústria Brasil (NIB), do Ministério do Desenvolvimento, Indústria, Comércio e Serviços (MDIC). Essa iniciativa procura, a partir de seis missões estratégicas, estimular o progresso técnico, aproveitando melhor as vantagens competitivas e reposicionando o Brasil no comércio internacional. Conforme o Plano Estratégico Sesi e Senai 2025-2027, a indústria ainda enfrenta alguns desafios, exemplificados a partir do processo de desindustrialização precoce em curso, de uma defasagem na adoção da Indústria 4.0, de uma baixa capacidade de inovação e de qualificação profissional abaixo dos padrões internacionais.

Segundo o Atlas da Inovação da CNI, os ativos de inovação mapeados no setor de saúde envolvem ‘Centros de Pesquisa, Desenvolvimento e Inovação (PD&I)’, ‘Laboratórios de Pesquisa’, ‘Grupos de Pesquisa’ e ‘Patentes’. Esta última é uma das variáveis mais utilizadas como resultado da inovação, pelo seu caráter mais tangível, além de garantir proteção de propriedade intelectual e do investimento inovador às pessoas físicas e jurídicas. Com dados referentes ao intervalo entre 2020 e 2024, do Instituto Nacional de Propriedade Intelectual (INPI), foram registradas **4.733 patentes no segmento de instrumentos de saúde⁴ – dessas, 109 com origem principal no Ceará.**

4. Estes incluem instrumentos de ótica, medidas, análise de materiais biológicos, controle e tecnologia médica.

Esse panorama reforça o caráter mais incipiente do setor na localidade e o potencial do Sistema S em alavancar o ambiente inovador no estado.

Estima-se que, entre os anos de 2020 e 2024, cerca de 132 patentes nacionais foram desenvolvidas em todas as áreas pelo Sistema S – dessas, 8 patentes têm origem no Ceará, sublinhando uma plataforma para um crescimento do estado no quesito. Além disso, em 2023, abriram novos editais de inovação no estado na temática de transição energética⁵.

Para um incremento dessa variável, enfatiza-se o Centro de Inovação SESI. Essa área incorpora serviços como **Consultorias de Gestão de Plano de Saúde, Análise de Valor de Ativos Intangíveis em Saúde – VOI e Consultorias de Implantação em Segurança do Trabalho**. Dentre as áreas do portfólio, há Dashboards de Inteligência Customizados e, principalmente, o **SESI GO Lab**. Este último consiste em uma ferramenta de aceleração de ideias com as indústrias, fomentando a validação de soluções competitivas⁶. As aceleradoras desempenham papel crucial na escalabilidade da inovação, garantindo mentorias, benchmarks e conexões ao ecossistema de novas empresas, atributos cruciais para o desenvolvimento da inovação cearense.

Outro pilar da política do SESI visa a diminuição de acidentes de trabalho. Segundo dados do Observatório de Acidentes⁷, do já ressaltado Centro de Inovação SESI, em 2024, o Ceará registrou 19.266 acidentes de trabalho – desses, 31,2% ocorreram na indústria. Na comparação com o quadro de 2023, observa-se uma redução significativa tanto na economia geral (-18,4%) como no setor industrial (-15,5%).

5. Para mais detalhes, acessar: <https://www.sfipec.org.br/fiec-noticias/search/157078/fiec-lanca-chamada-sesi-seni-ceara-para-projetos-de-pesquisa-desenvolvimento-e-inovacao-em-transicao-energetica>.

6. Para mais detalhes, acessar: <https://sesi-ce.org.br/SESI-Go-Lab>.

7. Dados disponíveis em: <https://observatorioacidentes.sfipec.org.br/>. Acesso em 06/01/2026.

Nesse sentido, iniciativas do SESI como a Plataforma **Mais Valor SST**, a qual objetiva um aumento da eficiência no gerenciamento de dados de acidentes do trabalho e controle de custos, contribuem para explicar a redução da variável.

Uma gestão mais eficiente de uma política interna de segurança aos trabalhadores das empresas contribui para uma maior efetividade na redução de dias ausentes, procurando incorrer em um melhor e mais adequado aproveitamento da mão de obra no processo produtivo. Há evidências de que uma maior preocupação na saúde e na segurança do trabalhador possam elevar a produtividade do trabalho não só a partir da diminuição das horas ausentes, mas também a partir das horas trabalhadas. O SESI Ceará garante o atendimento anual a aproximadamente 1,2 milhões de trabalhadores beneficiados com as ações de educação, saúde e segurança⁸, evidenciando sua capilaridade no setor produtivo e seu potencial de impacto social.

Além disso, destaca-se como **fundamental o fortalecimento da educação básica e superior**. Nesse sentido, cresce a relevância de estudos sobre a primeira infância e ao efeito de exposição na escolha dos alunos em futuras carreiras e profissões.

Assim, do ponto de vista do engajamento da educação, variáveis como a Taxa de Distorção Idade-Série (TDI) tornam-se fundamentais na equiparação da educação no curto, médio e longo prazos. A variável define a porcentagem de estudantes que estão acima da idade adequada para as determinadas séries de ensino. A partir dos dados de 2024 para escolas privadas, percebe-se um alerta principalmente a nível do ensino fundamental: se, no Brasil, a TDI de escolas privadas dessa etapa de ensino é de 4,4% – tal razão salta para 5,4% quando segmentada para o âmbito cearense.

Em caráter complementar, outra variável que explicita prováveis gargalos para um maior engajamento dos alunos e uma maior qualidade do ensino no estado envolve a ne-

8. Disponível em: <https://www.sesi-ce.org.br/>.

cessidade de capacitação dos professores. Nesse sentido, um reflexo dessa conjuntura fornecida pelos dados envolve a Adequação da Formação Docente (AFD). Isto é, uma análise sobre a porcentagem dos professores que estão tendo a formação adequada na área da disciplina para a melhor disposição da prática ensino.

Mais especificamente, o nível máximo do indicador engloba “docentes com formação superior de licenciatura na mesma disciplina que lecionam, ou bacharelado na mesma disciplina com curso de complementação pedagógica concluído”. Dessa forma, percebe-se uma oportunidade de melhoria no que tange ao professor do ensino fundamental no estado, como observado pela tabela abaixo:

Nível Máximo de Adequação Docente por Etapa de Ensino e Localidade – Ceará e Brasil (2024)

Localidade	Ensino Fundamental	Ensino Médio
Brasil	68,80%	68,40%
Ceará	65,50%	65,90%

Fonte: Observatório da Indústria/SFIEC com base nos dados do INEP

Nessa linha, são explicitadas iniciativas do SESI, como os programas **SESI Cultura Maker** e o **Fábrica de Robôs**, com parcerias firmadas, por exemplo, nos municípios de Cascavel⁹, Tianguá¹⁰ e Brejo Santo¹¹. O primeiro programa atua na incorporação de uma metodologia de ensino ativa, com foco em explorar a curiosidade dos estudantes para que eles sejam os protagonistas do processo de aprendizado, focalizando suas ações em aumentar o engajamento dos alunos a partir de metodologias de ensino de construção lúdica. Já o segundo instiga a resolução de problemas da vida real, com um foco na

9. <https://www.sfipec.org.br/fiec-noticias/search/153770/sesi-ceara-e-prefeitura-de-cascavel-celebram-parceria-dos-projetos-fabrica-de-robos-cultura-maker-e-eja>.

10. <https://www2.sesi-ce.org.br/noticia/151983/sesi-ceara-realiza-formacao-em-cultura-maker-para-escola-privada-de-tiangua>.

11. <https://www.brejosanto.ce.gov.br/fabrica-de-robos-do-sesi-ceara-chega-a-escola-juarez-leite-sampaio-e-fortalece-ensino-de-ciencia-e-tecnologia-em-brejo-santo/>.

programação de robôs autônomos para o desenvolvimento nas áreas de STEAM (Ciências, Tecnologia, Engenharia, Artes e Matemática).

Tais programas atuam diretamente no enfrentamento dos desafios identificados no Plano Estratégico SESI-SENAI 2025-2027, visto que asseguram um fomento ao desenvolvimento do capital humano do Ceará, além do aprimoramento do ambiente de saúde do trabalhador através de políticas de inovação. Dessa forma, o SESI – enquanto ferramenta de desenvolvimento industrial – tem um papel indispensável para o setor industrial do Ceará.

Em 2025, o SESI Ceará continuou desenvolvendo sua estratégia de Transformação Digital e intensificando esforços na realização de ações que beneficiam o trabalhador da indústria a fim de cumprir seu protagonismo social para a indústria. Dessa forma, o SESI tem um papel indispensável para retomar o crescimento do setor. Nossas realizações e seus resultados serão apresentados ao longo deste Relatório de Gestão, que segue os direcionamentos do Departamento Nacional e apresenta a metodologia de Relato Integrado, trazendo um formato mais dinâmico e assertivo, ampliando a forma de comunicação com a sociedade de maneira sistêmica e transparente.



**Ricardo
Cavalcante**

Diretor Regional do SESI
Departamento Regional do Ceará



SOBRE ESTE RELATÓRIO

Neste relatório, sob forma de Relato Integrado, o SESI Ceará dá transparência à sua abordagem de criação de valor para a indústria e a sociedade. Além disso, demonstra a aplicação dos seus recursos e a contribuição para o aumento da competitividade industrial e a equidade social.

Convidamos você, leitor, a conhecer quem somos, o que fazemos, como nos diferenciamos e contribuimos para o setor industrial, seus trabalhadores e a sociedade civil.

O Relatório de Gestão e o Site da Transparência e Prestação de Contas TCU integram a proposta de comunicação da entidade com suas partes interessadas e que, juntamente com o Rol de Responsáveis e Demonstrações Contábeis, atendem aos elementos obrigatórios da Instrução Normativa 84/2020 - TCU.

Em complemento às informações dispostas neste relatório, considerando o compromisso do SESI Ceará em promover a ampla divulgação dos dados e fatos de sua gestão, informações adicionais encontram-se disponíveis no sítio eletrônico da entidade, podendo ser acessadas por meio do link seguinte:



<https://www2.sesi-ce.org.br/transparencia>



QUEM SOMOS

ESCOLA
SESI SENAI

Nossa história

Estudar, planejar e executar medidas que contribuam, diretamente, para o bem-estar social dos trabalhadores da indústria, ao promover a melhoria do padrão de vida no país. Com essa finalidade, na década de 40, o SESI foi criado pela Confederação Nacional da Indústria (CNI), por meio do Decreto-Lei nº 9.403/46, amparado pela Constituição de 1937, em seu art.129.

Define-se aqui um regime de colaboração da Entidade com o Estado, como uma parceria público-privada, e passam a ser identificados como entes de cooperação ou de colaboração, por atuarem ao lado do Estado, sem que dele façam parte.

A mesma legislação estabeleceu: a Entidade é privada e suas receitas são próprias e compulsoriamente arrecadadas das empresas industriais. Coube à CNI o papel de organizar e de administrar essa entidade.

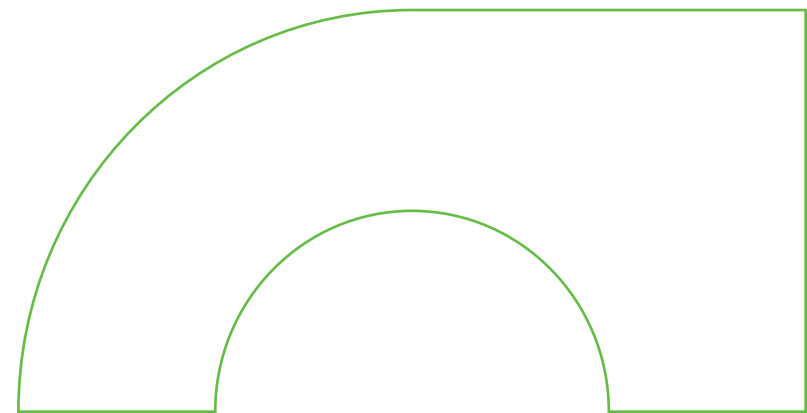
Ficou definido que a aplicação majoritária dos recursos deve se dar nos estados da Federação em que são arrecadados, sob a gestão dos Departamentos Regionais respectivos. Em 1965, a CNI redigiu o Regulamento do SESI – validado por Decreto Presidencial (Decreto-Lei nº 57.375/65), onde definiu sua estrutura organizacional, que atua sob regime de unidade normativa e de descentralização executiva. Para a realização de suas finalidades, o SESI corporifica órgãos normativos e executivos (ou de administração), de âmbitos nacional e regional (estadual), em um regime com o mais alto grau de autonomia que se possa conceber a organismos que possuem a mesma natureza jurídica. O SESI|DN e o Conselho Nacional têm atuação em todo o país e os Departamentos Regionais em suas respectivas bases territoriais (estadual).

Embora sujeitos às diretrizes e normas gerais prescritas pelo órgão normativo nacional (Conselho Nacional) e, ainda, à supervisão e acompanhamento exercidos pelo Departamento Nacional, os Departamentos Regionais são autônomos no que se refere à administração de seus serviços, gestão dos seus recursos, regime de trabalho e relações empregatícias.

O detalhamento do Regulamento desta Unidade Jurisdicionada está disponível no Portal da Transparência, podendo ser acessado através do link abaixo:



<https://www2.sesi-ce.org.br/transparencia/estrutura-com-petencia-legislacao/legislacao>



Nossa história

2025

- Professores da Rede SESI Ceará de Educação receberam reconhecimento, em Brasília, durante o Festival SESI de Educação. Os docentes são de áreas do conhecimento cujos alunos tiveram desempenho acima da média nacional no Avalia SESI 2024, quando comparados os Departamentos Regionais de todo o país.
- SESI Ceará é destaque no Seminário Internacional de Educação de Jovens e Adultos (EJA), realizado pelo Departamento Nacional do SESI em Florianópolis/SC. (apresentando como caso de sucesso a experiência da EJA no sistema prisional).
- O SESI Ceará conquistou reconhecimento nacional e internacional na World Robot Olympiad (WRO), a Olimpíada Mundial de Robótica, com o destaque das equipes All Might Kids e All Might. Na etapa nacional, realizada em Santa Catarina, as equipes foram campeãs na categoria Future Innovators, nas subcategorias Elementary e Sênior, entre mais de 120 equipes de todo o país. Com esse resultado, os estudantes se classificaram para a etapa internacional da WRO em Singapura. Representando o Brasil, as equipes do SESI Ceará alcançaram um êxito inédito ao conquistar medalha de bronze, evidenciando a qualidade técnica, a criatividade e a inovação dos projetos, e colocando o país entre os destaques da robótica educacional mundial.
- SESI Ceará inaugura nova estrutura, que passa a integrar o complexo educacional SESI SENAI da Barra do Ceará. A unidade adota o modelo DNA STEAM - que estimula os alunos a investigar, descobrir, conectar, criar e refletir, além de oferecer ensino bilíngue, disciplinas como robótica, empreendedorismo e práticas que desenvolvem competências socioemocionais, cognitivas e digitais.
- SESI Ceará inaugura a Escola SESI SENAI Ceará de Referência Fernando Cirino Gurgel, localizada no município de Maracanaú, que abriga um dos maiores polos industriais do Ceará. Com capacidade para atender até 1.400 alunos, a Escola SESI SENAI Ceará Fernando Cirino Gurgel é destinada a trabalhadores da indústria, seus dependentes e à comunidade. Com o novo espaço, chega a seis o número de instituições de ensino básico da rede SESI SENAI no Ceará.
- O SESI Ceará lança o Programa “365 Dias com Elas”, um evento presencial e gratuito com foco em prevenção, diagnóstico precoce e assistência integral a mulheres com câncer de mama ou de colo de útero. A programação contou com palestra, depoimentos e mesa redonda com o tema “Mulher em Equilíbrio: Autocuidado como Ferramenta de Saúde e Bem-Estar”.
- O Museu da Indústria do Ceará realiza o Ceará Design 2025, com uma programação extensa contendo seminários, oficinas e a abertura da exposição. A iniciativa promove ações que ressaltam e demonstram a importância e o poder do design como ferramenta de inovação para as empresas industriais cearenses, atingindo um público aproximado de 8 mil pessoas.

2024

- Gestor do Museu da Indústria do SESI Ceará, Luis Carlos Sabadia, toma posse como Primeiro Suplente na Comissão Nacional de Incentivo à Cultura (CNIC), do Ministério da Cultura.
- Superintendente do SESI Ceará, Paulo André de Castro Holanda, assume o cargo de representante regional do Nordeste no Comitê da Transparência e Gestão do SESI no biênio 2024-2025. O grupo tem o propósito de discutir iniciativas relacionadas à transparência, à gestão e ao planejamento estratégico do SESI nacional.
- Alunos da Escola SESI SENAI Sobral conquistaram o segundo lugar na competição internacional de vídeos, promovida pela WIPO (Organização Mundial da Propriedade Intelectual) que visava premiar os melhores trabalhos sobre experiências inovadoras destacando a relevância da propriedade intelectual. A unidade escolar concorreu no World Intellectual Property Day 2024 Youth Video Competition com o vídeo “Arte ao Toque: Ampliando Horizontes para Cegos”, que documentou um projeto da equipe de robótica Bee Bots, com foco na promoção de acessibilidade a pessoas com deficiências visuais. Ao todo, foram inscritas mais de 470 produções, de 70 países.
- SESI Ceará marca presença em evento de Educação do G-20 em Fortaleza/CE, com um estande exclusivo, com a presença de estudantes das escolas do Ceará. O G-20 é um grupo formado pelos ministros de finanças e chefes dos bancos centrais das 19 maiores economias do mundo mais a União Africana e União Europeia. Atualmente, é presidido por Luiz Inácio Lula da Silva, Presidente do Brasil.



2023

- Museu da Indústria do Estado do Ceará recebe visita da Ministra da Cultura, Margareth Menezes, durante sua estadia em Fortaleza para cumprimento de agenda oficial de compromissos culturais.
- Assinatura do Termo de cooperação com o Tribunal de Justiça e Governo do Estado para oferta de vagas em Educação Continuada para mulheres vítimas de violência doméstica, atendidas pela Casa da Mulher Brasileira.
- Em ação inédita, o Ceará levou 100 pessoas, em sua maioria estudantes de ensino fundamental e médio, para participarem do 5º Festival SESI de Robótica, a mais importante competição



Nossa história

2020



- Em 2021, o SESI Ceará em parceria com a FIEC, Prefeitura e Estado realizaram uma série de doações de máscaras, fraldas geriátricas e livros para diversas instituições do Ceará.
- Realizou ações em enfrentamento a COVID-19 como: transporte de idosos para serem vacinados, adaptação de unidades do SESI como posto de vacinação e oferta de testes rápidos (swab nasal).
- A Escola SESI SENAI lançou o aplicativo exclusivo Rede SESI Cidadania. Esse programa tem cunho pedagógico e visa desenvolver experiências lúdicas e pedagógicas durante todo o ano letivo nas escolas para alunos do Ensino Fundamental I e II. O projeto piloto, disponível em IOS Android, foi implantado na unidade da Parangaba.
- O Centro de Inovação em Economia para Saúde e Seguran-

ça (CIS) do SESI Ceará lança o Observatório Analítico de Acidentes no Trabalho. A ferramenta tem o objetivo de facilitar e agilizar a busca por informações e dados sobre acidentes laborais. A ideia surgiu a partir da elaboração de projetos de inovação setorial em segurança do trabalho para o segmento da construção civil. O Observatório Analítico estará à disposição no site observatorioacidentes.sfiac.org.br/.

• Início do Plano Estratégico 2022-2027 que está representado em um mapa estratégico que detalha - em perspectivas, focos de atuação e objetivos - o caminho que deve ser percorrido para potencializar o atendimento aos públicos do SESI com ênfase na expansão da formação para o mundo do trabalho, na elevação da escolaridade de jovens e adultos e na ampliação da saúde e segurança na indústria para redução dos riscos e custos associados.

• Um grande marco para a história do SESI Ceará que ultrapassou a marca das 10 mil matrículas ativas em atividades físicas e esportivas oferecidas em todas as unidades do regional.

• O Centro de Inovação do SESI Ceará, lançou o Ebook "5 fatores que impactam o funcionamento do plano de saúde da sua empresa" com a intenção de apresentar o panorama geral e aspectos importantes que estão ligados aos planos de saúde na empresa. Ele está disponível na íntegra através do link <http://cloud.iel-ce.org.br/ebook-centro-inov-sesi>

• O SESI Ceará, pela primeira vez, desempenhou o importante papel de operador da Etapa Regional Nordeste que seleciona as melhores equipes que vão disputar o Torneio Nacional de Robótica, em 2023, em Brasília (DF).

2010

- O Núcleo de Negócios do SESI Silvana Machado dos Santos foi inaugurado em 03 de julho de 2012. Uma nova sede, moderna e ampla, que substituiu o posto de atendimento existente há mais de 30 anos no município de Sobral.



2000

• O Início da articulação do ensino médio - SESI com educação profissional - Aprendizagem - SENAI, com o objetivo de oferecer oportunidades educacionais que propiciem uma formação integral, gerando melhores condições para a inserção do adolescente no mundo do trabalho.

• Fundação do Museu da Indústria do Ceará, patrimônio cultural da indústria cearense.

• Implantação do modelo de gestão do SESI Ceará, a unidade SESI Centro recebeu o nome de Núcleo de Referência em Saúde.

• Em 15 de setembro de 2006, foi reinaugurado com o nome de Núcleo de Referência em Saúde Jorge Parente Frota Júnior.

• Ampliação gradual da destinação de recursos para a educação e à oferta de vagas gratuitas em educação básica e continuada, incorporada pelo Regulamento do SESI, em 2008.



O que fazemos

No que se refere aos produtos e serviços ofertados pelo Regional e em alinhamento com as estratégias nacionais, o SESI Ceará atua nas linhas de Educação, Cultura, Saúde e Segurança na indústria e Cooperação Social.

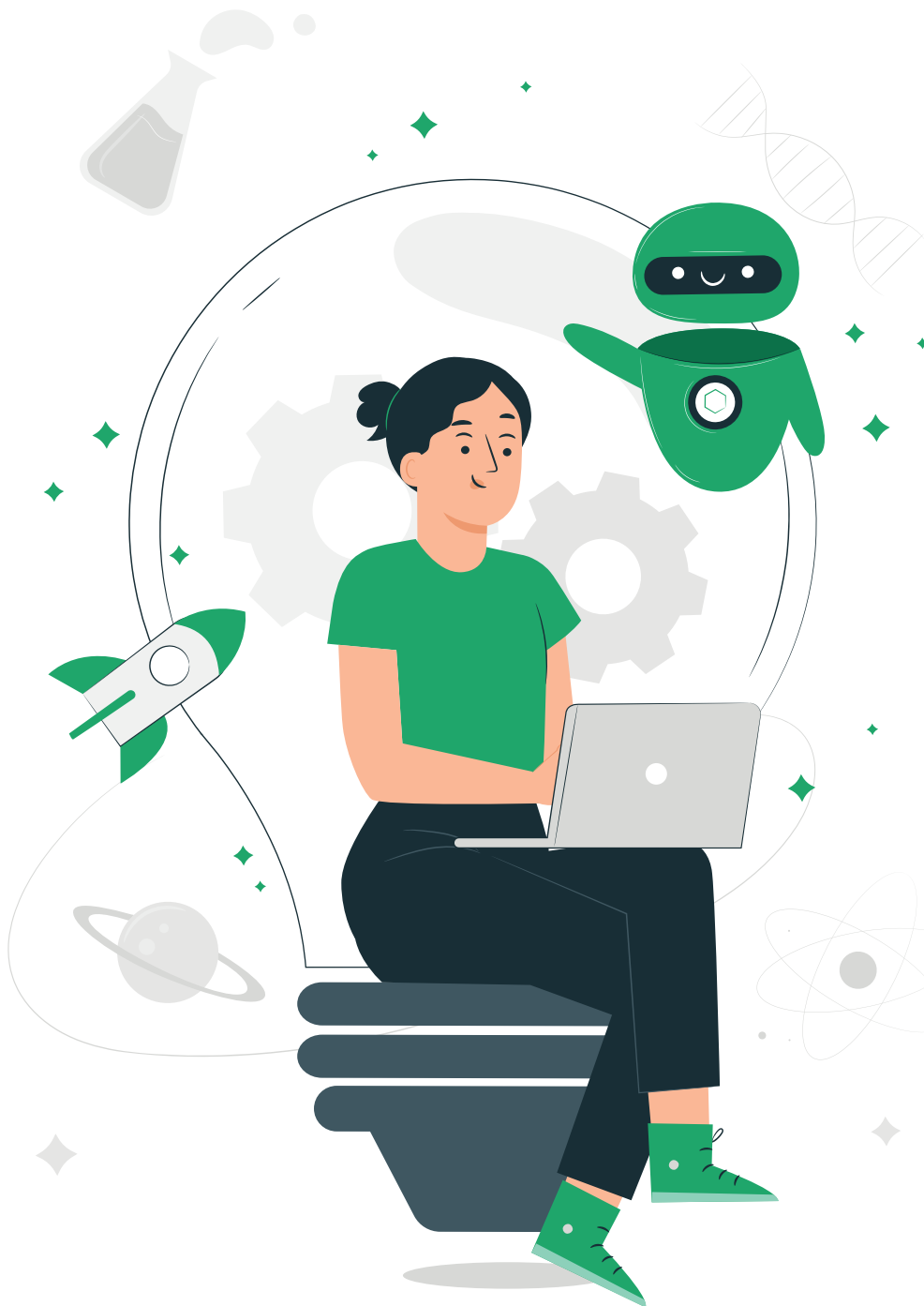


Educação Básica

O SESI Ceará tem como principal objetivo ofertar uma educação básica de qualidade, contribuindo para a formação de indivíduos capazes de superar os desafios do mundo do trabalho. Nesse sentido, disponibiliza os seguintes serviços educacionais:

Educação Básica Regular: contempla a Educação Infantil, o Ensino Fundamental (anos iniciais e finais) e o Ensino Médio, utilizando metodologias de aprendizagem que promovem a elevação da proficiência dos estudantes, com ênfase no desenvolvimento de competências STEAM. Destacam-se, como diferenciais pedagógicos das escolas da Rede SESI Ceará, a Robótica Educacional, a Cultura Maker, a Educação Empreendedora e o Ensino Bilíngue. Outro avanço relevante é a modernização das unidades escolares, por meio do Edital Escola SESI de Referência, que promove a melhoria da infraestrutura alinhada à proposta pedagógica, bem como a oferta do Ensino Bilíngue para alunos do infantil e ensino fundamental, e da oferta do contraturno para alunos do ensino fundamental anos iniciais.

Educação de Jovens e Adultos (EJA): atende estudantes do Ensino Fundamental (anos iniciais e finais) e do Ensino Médio, utilizando metodologia própria que inclui a etapa de Reconhecimento de Saberes, a qual reconhece, valida e certifica competências e habilidades previamente adquiridas pelos estudantes, possibilitando a redução do tempo de conclusão dos estudos. O SESI/CE mantém parceria com a Secretaria de Administração Penitenciária, beneficiando a comunidade prisional e contribuindo para o desenvolvimento social. Em 2025, o SESI/CE aderiu ao projeto SEJA PRO+ Trabalho e Emprego, que tem como objetivo promover a qualificação profissional integrada à elevação da escolaridade dos trabalhadores, por meio da oferta de 750 vagas na EJA Ensino Médio integrada à qualificação profissional, conforme o Acordo de Cooperação Técnica (ACT) firmado entre o SESI/DN, SESI/CN e a União, por intermédio do Ministério do Trabalho e Emprego.



Educação Continuada: voltada para trabalhadores da indústria e seus dependentes, possibilitando a formação permanente do trabalhador. Compreende ações educativas que extrapolam as etapas e modalidades escolares tradicionais, ao complementar, atualizar e sistematizar conhecimentos, bem como promover a construção de novos saberes. O SESI/CE oferece soluções educacionais customizadas, alinhadas às necessidades da indústria e da comunidade. Destaca-se o programa Fábrica de Robôs, ofertado às escolas públicas dos municípios do Ceará, beneficiando alunos e professores e contribuindo para uma educação equitativa e de qualidade no estado.

Serviço de Biblioteca: estruturado nas modalidades Biblioteca Fixa, Biblioteca Itinerante do Trabalhador da Indústria e Indústria do Conhecimento, ampliando o acesso à informação, à leitura e ao conhecimento.

Assessorias Educacionais: desenvolve ações de consultoria e formação de professores nas áreas de Cultura Maker (Ensino Fundamental – anos iniciais e finais), Educação de Jovens e Adultos e Educação Inclusiva, na perspectiva da educação especial, atendendo Secretarias Municipais de Educação do Estado do Ceará e instituições privadas.

No decorrer dos anos, o SESI Ceará vem aprimorando seus processos de apuração e monitoramento do percentual de aplicação da receita líquida de contribuição compulsória em educação e em gratuidade regulamentar. Neste contexto, destaca-se a implementação do indicador “hora-aluno” em 2021, o qual consiste na soma das horas-aula destinadas aos alunos matriculados em cursos de educação básica e continuada, dentro de um determinado período. Esse indicador passou a ser insumo para o cálculo da receita líquida de contribuição compulsória aplicada em gratuidade regulamentar.

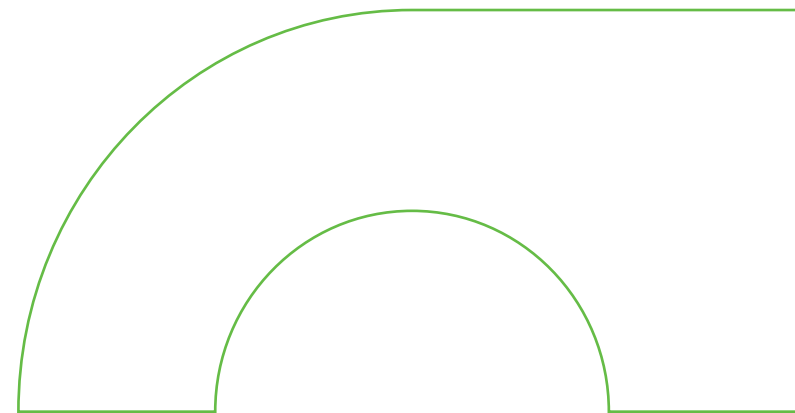
Ante o exposto, é possível equacionar a oferta de vagas da gratuidade regulamentar entre os cursos com maior duração (educação básica) e aqueles de menor duração (educação continuada) de forma alinhada às estratégias de atuação do SESI, uma vez que são consideradas as horas realizadas para cada aluno matriculado e não somente o total de matrículas. Vale observar que a referida mudança está amparada pela Resolução nº 040/2018 do Conselho Nacional do SESI. Com isso, o SESI tem priorizado a oferta de vagas da gratuidade regulamentar em cursos de maior duração (Ensino Médio), como forma de contribuir para a preparação dos estudantes para o mundo do trabalho, e da EJA, visando elevar a escolaridade dos trabalhadores contribuindo para o desenvolvimento da indústria e do município.



Cultura

A atuação do SESI Ceará na cultura contribui para o debate, experimentação e desenvolvimento de novas metodologias educativas que utilizam a arte, a memória, a história e a economia criativa para a articulação de diferentes áreas do conhecimento e disciplinas. Com isso, ela potencializa a realização de uma educação de excelência, orientada para o mundo do trabalho e para o desenvolvimento de competências e habilidades alinhadas às demandas da indústria, além de promover e difundir manifestações artísticas, ampliando opções de cultura e lazer para a sociedade como um todo (estimativa de 9,2 milhões de pessoas no estado do Ceará) e para os trabalhadores da indústria.

Em relação à cultura, o SESI/CE conta com o Museu da Indústria. O Museu possui uma configuração contemporânea de espaço cultural, promovendo atividades de produção, divulgação e recepção de conteúdos ligados à história da indústria e seu futuro. Sua ação pretende se estender para além dos muros da instituição, se configurando como ativo proponente de ações educativas que possam ajudar a pensar o futuro com a história como pano de fundo.





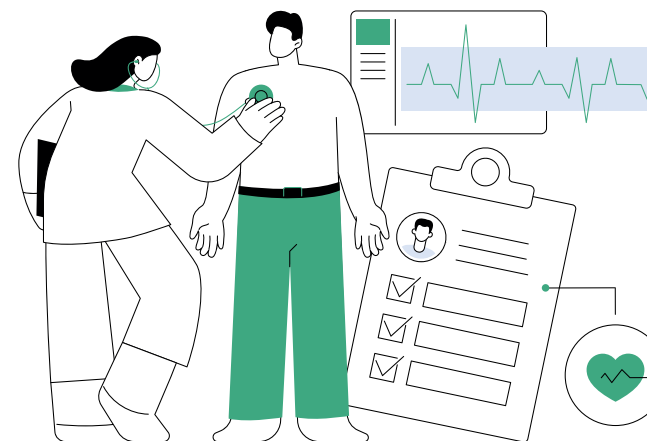
O SESI/CE presta serviços especializados nas áreas de Saúde e Segurança no Trabalho e Promoção da Saúde, fundamentados em princípios que valorizam a vida do trabalhador. Atua na mitigação de riscos, na redução de acidentes de trabalho e de adoecimentos ocupacionais, contribuindo para a diminuição dos custos relacionados à segurança e à saúde. Essas ações impactam diretamente o desempenho e a produtividade das organizações, bem como o desenvolvimento da sociedade no Estado do Ceará, ao fortalecer a indústria, promover o aumento da produtividade, melhorar a qualidade de vida dos trabalhadores e fomentar ambientes de trabalho mais seguros, saudáveis, sustentáveis e inovadores.

Nesse âmbito, prestamos os serviços em Unidades do SESI e In Company, nas indústrias e online com um portfólio robusto composto por:

Saúde (Especialidades Médicas, Odontologia, Exames, Assessoria, Consultoria e Imunização): o SESI/CE oferece serviços de saúde ocupacional e assistencial voltados aos trabalhadores da indústria e à população em geral, com atendimentos acessíveis, de alta qualidade, seguros e ágeis. O portfólio contempla soluções customizadas, como Atenção Primária à Saúde, programa de saúde da mulher, prevenção do câncer, check-up executivo e imunização com vacinas especiais. Destacam-se as inovações tecnológicas, como laudos digitais em até 2 horas para exames de Eletrocardiograma, Eletroencefalograma, Espirometria e Raio X, dos atendimentos de ASO e Audiometria Ocupacional com assinatura por biometria digital, do uso de equipamentos modernos e da Balança Multifuncional, que integra dados ao sistema S+ e subsidia análises de riscos cardiovasculares. Essas soluções fortalecem ações mais assertivas de promoção da saúde, contribuindo para a redução de doenças crônicas, custos e perdas de produtividade.

Saúde e Segurança no Trabalho (Programas Legais, Laudos, Avaliações, Assessorias, Consultorias, Gestão de Terceiros, Cursos e Ações Educativas): o Regional disponibiliza a solução SESI Viva+, que oferece à indústria informações qualificadas e estruturadas para apoiar a gestão de Saúde e Segurança no Trabalho, contribuindo para a prevenção de acidentes, a redução de custos e o aumento da produtividade. Possui solução inovadora de gestão 360°, que automatiza todo o processo de atendimento em Saúde e Segurança no Trabalho, integrando comunicação comercial, atuação das equipes técnicas, relacionamento com o cliente e avaliação dos serviços. A parceria com o SEBRAETEC amplia o acesso às soluções de SST do SESI/CE, especialmente para micro e pequenas empresas. Além disso, uma equipe especializada presta suporte às empresas na gestão dos eventos do eSocial, assegurando conformidade legal, segurança jurídica e mitigação de riscos trabalhistas.

Promoção da Saúde (Atividades Físicas, Programas de Qualidade de Vida, Assessorias e Ginástica na Empresa): a premissa do regional é promover o bem-estar e a melhoria contínua da qualidade de vida do trabalhador, por meio de ações integradas conduzidas por uma equipe multiprofissional formada por educadores físicos, psicólogos e nutricionistas. Essas ações apoiam a mudança de comportamento e a adoção de hábitos mais saudáveis, pautadas pela excelência, inovação, sustentabilidade e reconhecimento pela indústria. Para atender de forma personalizada às necessidades da empresa, aplicamos a metodologia ASSTI, a fim de conhecer os diversos cenários e propor intervenções através dos serviços do SESI/CE, e utilizamos a plataforma MENTIS 360 que mapeia a saúde mental das equipes em três dimensões: estresse, depressão e ansiedade.



Além de fortalecer sua marca por meio de atendimentos especializados, o SESI/CE tem firmado convênios com diversas instituições, ampliando sua atuação e impactando positivamente os indicadores de saúde da sociedade, com foco na prevenção e promoção do bem-estar coletivo.

O SESI tem realizado investimentos contínuos em tecnologia, com destaque para o desenvolvimento de soluções em Business Intelligence (BI) e o aprimoramento de sistemas que subsidiam decisões mais estratégicas e assertivas, gerando resultados relevantes para os clientes. Essas iniciativas também fortalecem o alinhamento aos Objetivos de Desenvolvimento Sustentável (ODS), tema prioritário na Federação das Indústrias do Estado do Ceará, reafirmando o compromisso institucional com a sustentabilidade e o desenvolvimento responsável.

Como atuamos

Governança

O sucesso do SESI em atender ao seu público-alvo em todas as regiões do País é fundamentado em um **modelo de governança que está preparado para operar em rede e implementar estratégias acordadas entre os Departamentos Nacional e Regionais**, alocando de forma estratégica os recursos arrecadados em benefício da indústria. Esse modelo de governança é estruturado de maneira descentralizada em dois planos que interagem e se complementam de modo harmonioso para alcançar os objetivos do SESI: o plano externo e o plano interno.

Governança no plano externo

O SESI é um Serviço Social Autônomo com personalidade jurídica de direito privado e sem fins lucrativos, vinculado ao Sistema Confederativo Sindical da Indústria, que não integra a Administração Pública. Sua estrutura de governança é administrada pela Confederação Nacional da Indústria (CNI), de acordo com o Decreto-Lei nº 9.403, de 25 de junho de 1946, a quem também coube a elaboração do seu Regulamento, destinado a estabelecer normas para sua organização e direção, aprovado pelo Decreto-Lei nº 57.375, de 02 de dezembro de 1965.

A governança no plano externo decorre da vinculação da entidade à Confederação Nacional da Indústria. Uma vez criado o SESI, coube – e continua cabendo – à CNI a iniciativa de definir a estrutura organizacional, os poderes, as competências, a composição e a forma de funcionamento dos órgãos internos, bem como exercer, direta ou indiretamente, a administração superior da entidade.

A lei atribuiu à CNI a função de organizar e dirigir o SESI porque, como representante legal do conjunto das empresas industriais responsáveis pelo seu financiamento, na forma prevista no Art. 240 da CF/88, detém a legitimidade para, em nome delas, exercer o controle e a administração superior da entidade que financiam.

Além disso, essa instituição é profunda conhecedora das demandas das indústrias e dos industriários, na medida em que seus quadros diretivos são, obrigatoriamente, preenchidos por empresários industriais, que logram imprimir no SESI uma gestão privada e dotada de visão empresarial.

E, ao conceber a estrutura organizacional do SESI, a CNI compartilhou com as Federações das Indústrias estaduais, nas quais participam os sindicatos representativos das categorias econômicas industriais, a função de dirigi-lo, com o objetivo, nessa descentralização, de conferir à governança da entidade maior legitimidade, agilidade e proximidade com as especificidades regionais.

Governança no plano interno

A governança no plano interno, estabelecida no Regulamento do SESI, é exercida por órgãos nacionais e regionais, sob regime de unidade normativa e descentralização executiva.

Compõem os **órgãos nacionais**, com jurisdição em todo o País, o **Conselho Nacional** – órgão colegiado com função normativa e fiscalizadora superior, com poder de correição; e o **Departamento Nacional** – órgão administrativo incumbido de promover, de forma executiva e sistêmica, os objetivos institucionais.

Cabe também ao Conselho Nacional constituir a Comissão de Orçamento, com atribuição de fiscalizar a execução orçamentária e a movimentação de fundos do Departamento Nacional e dos Departamentos Regionais.

Por sua vez, os **órgãos regionais**, instalados em cada estado e no Distrito Federal – onde houver federação de indústrias filiada à CNI –, são integrados por um **Conselho Regional**, com função normativa local, e por um **Departamento Regional** responsável pela administração e execução dos serviços institucionais, na respectiva base territorial, cuja direção é exercida pelo Presidente da Federação das Indústrias do estado.

O regime de unidade normativa, garantido pela atuação do Conselho Nacional, e a coordenação sistêmica e estratégica – exercida pelo Departamento Nacional –, concorrem para a redução das assimetrias regionais, inclusive financeiras. Esta prática converge para a disseminação e padronização de metodologias de negócios pautadas pelas melhores práticas de gestão, para a prestação de serviços com a mesma qualidade em todo o Brasil, assegurando o jeito SESI de atuar.

Os resultados produzidos por essas estruturas são aferidos pelo Tribunal de Contas da União (TCU) por meio de prestação de contas, anualmente, em decorrência da contribuição compulsória lançada pelas empresas industriais, que são apresentadas individualmente pelos departamentos regionais e pelos conselhos regionais, consideradas, para essa específica finalidade, unidades jurisdicionadas autônomas.

No âmbito regional, a direção e a gestão administrativa superior da entidade é exercida pela Federação das Indústrias do Estado do Ceará (FIEC), por intermédio do seu Presidente, cujas atribuições estão elencadas no art. 45 do seu Regulamento.

O Departamento Regional do SESI Ceará também conta com um Superintendente Regional, designado para executar atribuições outorgadas pelo Diretor Regional.

Além dos órgãos da Administração Superior, acima citados, o Departamento Regional do SESI Ceará conta com instâncias internas de governança e de apoio à governança. O objetivo dessas instâncias é promover uma cultura de integridade, contando com a participação de todas as partes interessadas, de forma a buscar a consolidação dos pilares do Programa de Compliance, por meio do desenvolvimento de ações que cumpram o papel de garantir a conformidade plena e irrestrita. Há também as instâncias externas de governança e de apoio à governança, que são responsáveis pela fiscalização, pelo controle e pela regulação da entidade. Tais instâncias estão detalhadas no anexo deste relatório.

A estrutura de governança do SESI Ceará foi criada para garantir a geração de valor no curto, médio e longo prazo, promovendo alinhamento estratégico, integridade institucional, transparência e sustentabilidade. No curto prazo, o foco está na eficiência das operações, no cumprimento das normas e na entrega rápida de resultados que atendam às necessidades da indústria e da sociedade. No médio prazo, a governança assegura a continuidade das estratégias e a consolidação de resultados relevantes, com ênfase na sustentabilidade institucional e na melhoria contínua dos processos. No longo prazo, orienta-se à perenidade da instituição, ao estímulo à inovação e ao fortalecimento da resiliência organizacional, com decisões estratégicas voltadas à sustentabilidade financeira, à eficiência operacional e à ampliação qualificada dos serviços de educação, saúde e segurança do trabalho, em sintonia com as transformações da indústria 4.0 e da economia digital.

Ademais, o Compliance, uma instância essencial da governança, atuando de forma integrada na prevenção, detecção e resposta a desvios, riscos e inconformidades. O Programa de Compliance, apoiado pelo Código de Ética e Conduta, Canal de Denúncias, Ouvidoria, Comitês de Compliance e Ética, além da Auditoria Interna, promove a disseminação da cultura de ética, integridade e conformidade em todos os níveis da organização, orientando a tomada de decisões e assegurando que as ações institucionais estejam alinhadas aos valores organizacionais, às normas internas e à legislação vigente.

Dessa forma, o modelo de governança do SESI Ceará, apoiado por instâncias estratégicas, mecanismos de controle e pela atuação estruturante do Compliance, assegura uma gestão eficaz, alinhada às melhores práticas, e a geração contínua de valor, consolidando a Entidade como referência em governança, integridade e responsabilidade institucional. Esses mecanismos asseguram que as soluções e serviços oferecidos atendam às demandas da sociedade, promovendo o desdobramento e o acompanhamento contínuo das estratégias.

Com uma estrutura clara e bem definida, o SESI Ceará reafirma seu compromisso com o desenvolvimento sustentável, a inovação e a transparência, sempre alinhado às necessidades da indústria e aos desafios do futuro.

Informações sobre Estrutura, Competências e Legislações estão disponíveis no Portal da Transparência e podem ser acessadas através do link: <https://www2.sesi-ce.org.br/transparencia/estrutura-competencia-legislacao>

A conexão e a interação entre a governança externa e a interna são permanentes e podem ocorrer de forma direta e indireta.

Nos anexos deste Relatório, apresenta-se a descrição detalhada da governança corporativa do SESI Ceará. Em adição, o diagrama detalhado do Sistema encontra-se disponível no Sítio Eletrônico da transparência do Departamento Regional por meio do seguinte link:



<https://www2.sesi-ce.org.br/transparencia/estrutura-competencia-legislacao/governanca>

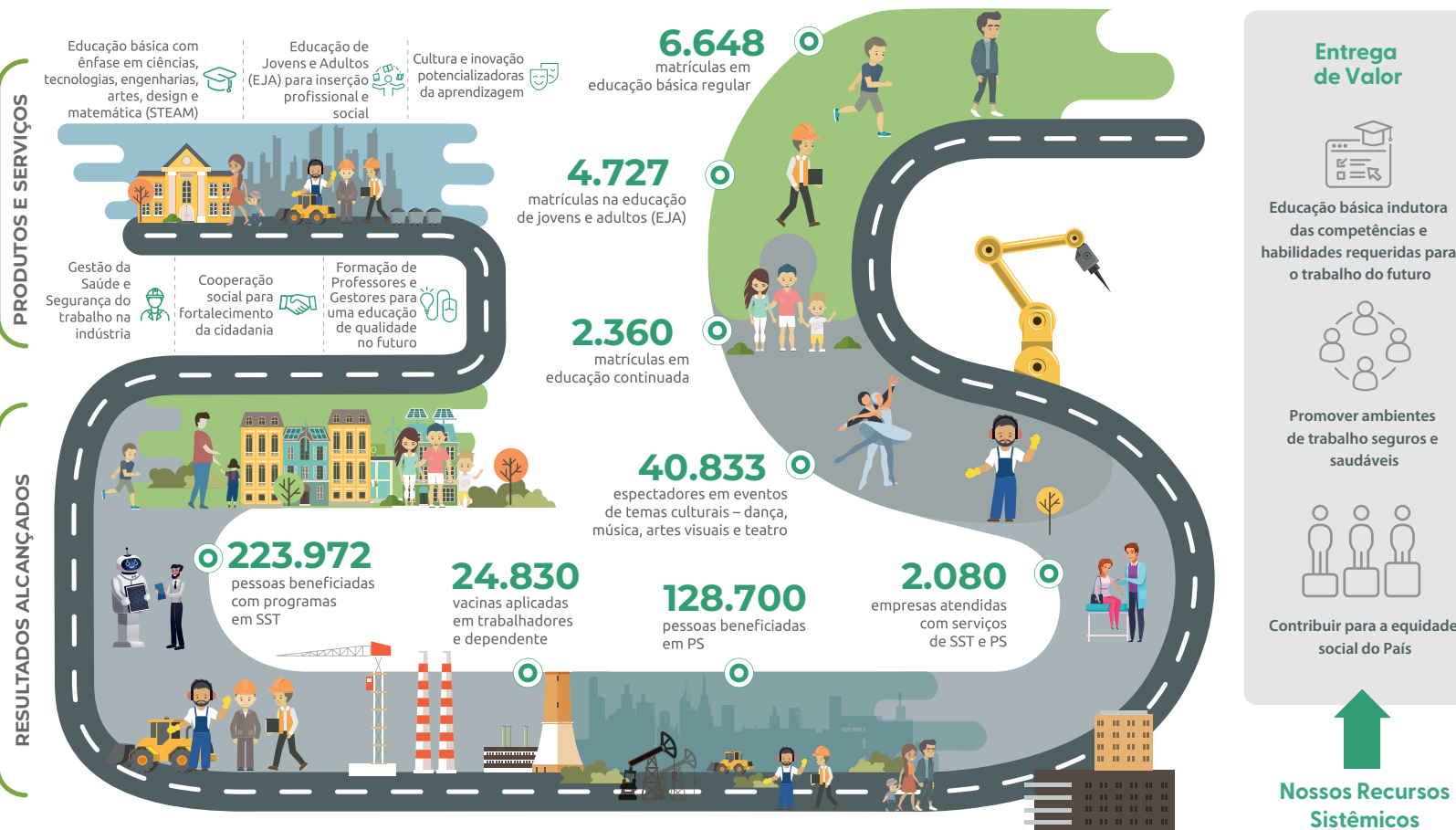
Modelo de Negócios

Nossa Missão: Fortalecer a indústria e incentivar desenvolvimento socioeconômico do Ceará.

Nossa Visão: Consolidar-se como entidade essencial para o fortalecimento da indústria, reconhecida pela sustentabilidade e comprometimento com o desenvolvimento socioeconômico do Ceará até 2027.

Nossos Valores:

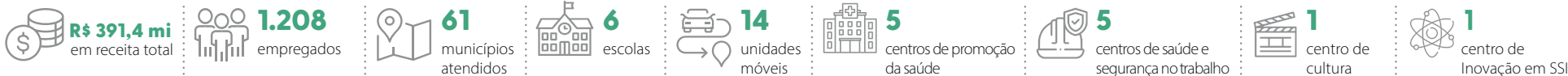
Confiança, inovação, integridade, honestidade, pessoas, alta performance e desenvolvimento.



Beneficiários

- Indústria brasileira
- Trabalhadores industriais
- Dependentes dos trabalhadores industriais
- Sociedade civil

SST = Segurança e Saúde do Trabalho PS = Promoção da Saúde



Nota: Dados de Resultados Alcançados conforme Atendimento Social realizado 4º Tri 2025.



**ESCOLA
SESI SENAI**

**NOSSA
ESTRATÉGIA
E NOSSOS
RESULTADOS**

Nossa Estratégia



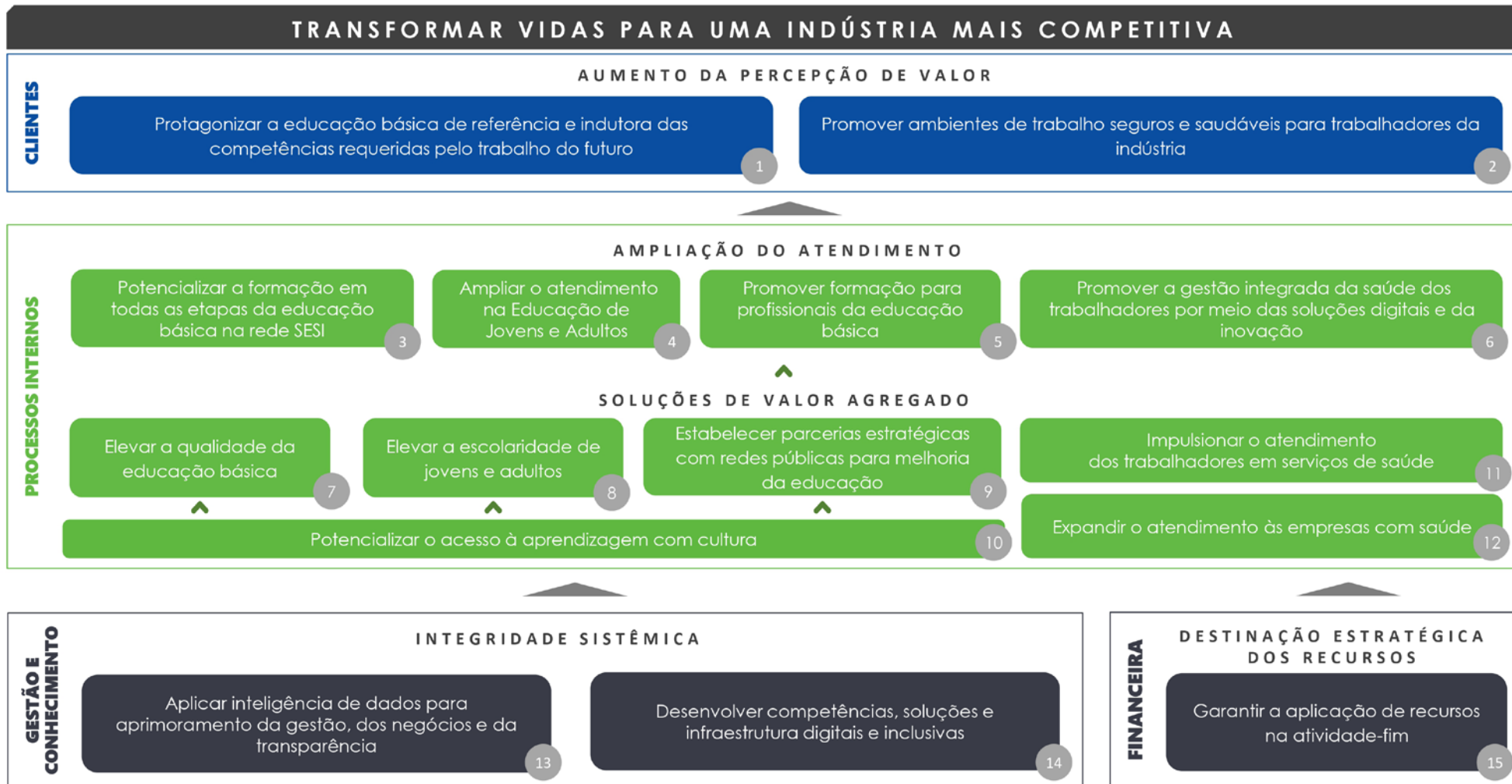
Ciente de seu papel social e influenciador na sociedade, o SESI foca na transformação de vida do trabalhador ao prepará-lo para uma indústria mais competitiva. Com sua metodologia voltada ao compromisso de atuar, diretamente no profissional, ele atende indústrias e trabalhadores em gestão da Saúde e Segurança no Trabalho (SST) e na promoção da Saúde e Educação dos trabalhadores, seus dependentes e comunidade. Assim, o SESI ao cuidar, também, abre oportunidades para os cidadãos e cidadãs brasileiros.

Sob as diretrizes de seu plano estratégico, o SESI, conjuntamente com seus Departamentos Nacional e Regionais, busca aprimorar ações, tal como, sua atualização diante do cenário externo, transformações das novas tecnologias, dentre outros, subsidiando a construção da indústria do futuro. Fatores estes que fortalecem o posicionamento institucional, ampliando o atendimento e a eficiência, superando desafios constantes com o compromisso de apoiar na conquista de um novo patamar de produtividade e equidade social no Brasil.

A transformação digital, indústria 4.0, automação e robôs estão associados à tecnologia e à inovação e, inevitavelmente, impactam o perfil dos empregos. Além disso, o envelhecimento da população, as mudanças climáticas e a reorganização das cadeias produtivas também têm efeito na dinâmica do trabalho. Portanto, a incorporação de tecnologias e a requalificação dos trabalhadores devem caminhar juntas.

Em 2025, reafirmou o propósito de **“TRANSFORMAR VIDAS PARA UMA INDÚSTRIA MAIS COMPETITIVA”** e o **Plano Estratégico Sistêmico 2025-2027** permaneceu como norteador para ampliar a percepção de valor dos clientes, à medida em que foram disponibilizadas soluções de valor agregado para a sociedade e, em especial, para as indústrias brasileiras, garantindo, para isso, a alocação estratégica dos recursos e a atuação dentro dos princípios de transparência e integridade institucional.

Mapa Estratégico 2025-2027



A partir do Plano Estratégico Sistêmico 2025-2027 e do Programa de Eficiência da Gestão são definidas as iniciativas necessárias ao alcance dos objetivos e metas definidas nos principais instrumentos de gestão. Tais propostas físicas e orçamentárias vão compor o documento Plano de Ação e Orçamento de cada exercício, após submissão e aprovação pelos Conselhos Nacional e Regionais.

Ao seguir as boas práticas de gestão, o desempenho dos projetos do Departamento Nacional é continuamente monitorado com o propósito de identificar se a execução está em conformidade com o planejado. Esta atuação visa contribuir com o alcance dos resultados esperados e permitir a atuação proativa e estruturada no enfrentamento de eventuais mudanças de cenário. A cada ano, o Departamento Nacional orienta os Departamentos Regionais na elaboração e revisão dos respectivos Planos de Ação e Orçamento, para que haja congruência entre a estrutura dos documentos, visando uma comunicação clara das ações planejadas pelo Sistema SESI. Por fim, a correlação entre o planejamento estratégico e sua realização é regularmente divulgada no Site da Transparência.

Sendo uma organização de interesse social, o SESI está atento aos direcionamentos da Agenda 2030, parte do Pacto Global que foi proposta pela Organização das Nações Unidas (ONU) para guiar a humanidade até 2030, por meio de 17 Objetivos de Desenvolvimento Sustentável (ODS), elaborados em 2015 por 193 líderes, que compõem a agenda mundial de construção e implementação de políticas públicas.

O Departamento Regional do Ceará reconhece a importância vital do Pacto Global como uma plataforma global para promover princípios fundamentais nas áreas de direitos humanos, trabalho, meio ambiente e combate à corrupção. Ao longo dos anos, temos testemunhado o impacto positivo que a adesão a essa iniciativa tem gerado em todo o mundo, promovendo práticas de negócios responsáveis e sustentáveis.

Foi com o propósito de contribuir para um mundo mais equilibrado e justo, que o Regional tornou-se signatário do Pacto Global da ONU (Organização das Nações Unidas).

A iniciativa da vinculação ao Pacto partiu do Núcleo ESG do Regional. O compromisso e o envolvimento com o Pacto Global se darão por meio das seguintes ações: Propor e implementar parcerias em sustentabilidade corporativa e engajar outras partes interessadas; Dar suporte aos parceiros de negócios do Pacto Global da ONU à medida que implementam e relatam seus esforços de sustentabilidade; encorajar negócios e outras pessoas para participar no Global Compact da ONU; Engajamento com a rede de Network do Global Compact; hospedar eventos do Global Compact da ONU.

Além disso, o conceito de ESG (Environmental, Social and Governance) que reúne as políticas de meio-ambiente, responsabilidade social e governança, diretamente relaciona-

do à geração de negócios, também está no radar para a construção da estratégia. A relação entre esses direcionamentos, a atuação e contribuição do Regional, podem ser consultadas através do link:



<https://www1.sfipec.org.br/esg>



Nesse sentido, o Plano Estratégico Sistêmico 2025–2027 foi elaborado de forma a garantir a aderência a esses compromissos globais. A seguir, são apresentadas as conexões entre os objetivos estratégicos do SESI e os Objetivos de Desenvolvimento Sustentável da ONU, evidenciando a contribuição da instituição para a construção de uma sociedade mais resiliente e sustentável.

Vinculação do Plano Estratégico Sistêmico aos Objetivos de Desenvolvimento Sustentável

Objetivo Estratégico	ODS Vinculado	Objetivo Estratégico
1 Protagonizar a Educação Básica de referência e indutora das competências requeridas pelo trabalho do futuro	   	9 Estabelecer parcerias estratégicas com redes públicas para melhoria da educação    
2 Promover ambientes de trabalho seguros e saudáveis para trabalhadores da indústria	   	10 Potencializar o acesso a aprendizagem com cultura   
3 Potencializar a educação em todas as etapas da Educação Básica na rede SESI	   	11 Impulsionar o atendimento dos trabalhadores em serviços de saúde    
4 Ampliar o atendimento na Educação de Jovens e Adultos	   	12 Expandir o atendimento às empresas com saúde    
5 Promover formação para profissionais da Educação Básica	 	13 Aplicar inteligência de dados para aprimoramento da gestão, dos negócios e da transparência 
6 Promover a gestão integrada da saúde dos trabalhadores por meio das soluções digitais e da inovação	   	14 Desenvolver competências, soluções e infraestrutura digitais e inclusivas 
7 Elevar a qualidade da Educação Básica	  	15 Garantir a aplicação de recursos na atividade-fim   
8 Elevar a escolaridade de jovens e adultos	  	

Para mais informações sobre os Objetivos de Desenvolvimento Sustentável e o progresso da Agenda 2030 no Brasil, acesse o portal oficial: <https://odsbrasil.gov.br/>.

Plano Estratégico Sistema FIEC



A nossa **MISSÃO** é fortalecer a indústria e incentivar o desenvolvimento socioeconômico do Ceará.

A nossa **VISÃO** é consolidar-se como entidade essencial para o fortalecimento da indústria, reconhecida pela sustentabilidade e comprometimento com o desenvolvimento socioeconômico do Ceará até 2027.

Os nossos **OBJETIVOS CORPORATIVOS** são:

- Garantir a eficiência operacional e **SUSTENTABILIDADE** financeira e institucional;
- Elevar a percepção de valor da sociedade e, em especial, da indústria sobre a contribuição do Sistema FIEC para o futuro do trabalho;

Os nossos **OBJETIVOS DE MERCADO** são:

- Desenvolver estratégia de inovação corporativa garantindo a adequação do portfólio às necessidades da indústria;
- Fortalecer o relacionamento com sindicatos e empresas para ampliação das receitas de serviço e interiorização do atendimento;

OBJETIVOS DE GESTÃO

Pessoas	Inovação	Comunicação e ESG	Governança e Processos
Aprimorar a gestão de pessoas, o reconhecimento de talentos e o desenvolvimento de competências, fortalecendo a cultura orientada a resultados, bem-estar organizacional, diversidade, equidade e inclusão.	Desenvolver a gestão da inovação, cultura de transformação e infraestrutura tecnológica com foco na agilidade, adaptabilidade e entrega de valor ao cliente.	Aperfeiçoar a comunicação, as práticas sustentáveis e sua integração com a estratégia institucional, elevando o alcance do portfólio corporativo e de seus resultados.	Otimizar os processos e sistemas de gestão visando a eficiência, a governança, o compliance e a segurança da informação.

EIXOS ESTRATÉGICOS

Educação e cultura de excelência voltada às tendências tecnológicas, às necessidades empresariais e da sociedade.	Modernização tecnológica industrial e ampliação da capacidade de inovação da indústria.	Segurança e Saúde na indústria integradas no trabalho para redução de riscos e custos.	Foco, assertividade e efetividade na defesa de interesses e na execução de estratégias de desenvolvimento sustentável, associativismo e internacionalização.
---	---	--	--

INICIATIVAS ESTRATÉGICAS

FIEC	SESI	SENAI	IEL
a. Estratégia de Transformação Digital b. Inovação Industrial (P2I/Masterplan) c. Internacionalização da Indústria	a. Expansão dos Atendimentos em Saúde b. Inovação em SST ¹ c. Ampliação da Rede de Educação Básica	a. Interiorização SENAI b. Implantação da UNISENAI c. SENAI provedor de Tecnologia	a. IEL Innovation b. IEL Skills c. IEL Management

(1) Saúde e Segurança do Trabalho (2) Ciências, tecnologia, engenharia, artes e matemática.

Nossos Resultados

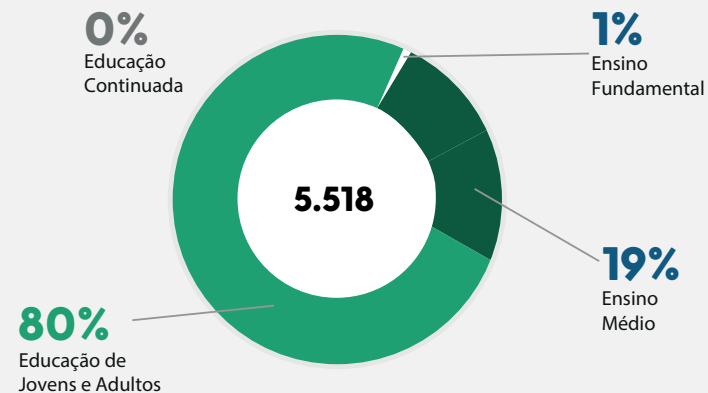
Os resultados aqui apresentados são referentes ao que o Departamento Nacional, no seu papel indutor do Sistema SESI, desenvolveu ao longo do exercício para que os Departamentos Regionais realizassem seus atendimentos à indústria brasileira, aos seus trabalhadores, dependentes e à sociedade com a qualidade esperada e de forma eficiente. Sua estrutura está pautada pelo Plano Estratégico Sistêmico, com as intersecções com o Programa de Eficiência da Gestão e o Plano de Ação e Orçamento definido para o exercício de 2025. Ela demonstra como o SESI trabalhou para aprimorar seus produtos e serviços, proporcionando maior valor ao cliente, à medida que ampliou seu atendimento por meio de soluções customizadas, atuando com integridade sistêmica, desenvolvendo competências, e garantindo a destinação estratégica de seus recursos.

Importante ressaltar que, entre o final de 2024 e o início de 2025, o Departamento Nacional o SESI liderou um processo de revisão estratégica, conduzido em estreita parceria com os Departamentos Regionais. Esse esforço coletivo resultou na reavaliação de objetivos e indicadores, permitindo a incorporação de novos desafios e o reposicionamento sistêmico. As alterações refletem escolhas conscientes e estratégicas realizadas ao longo do processo de planejamento. Para o ciclo 2025-2027, a instituição reforça seu compromisso com o fortalecimento da indústria nacional, ajustando sua atuação às vocações regionais e promovendo a diversidade, a equidade de gênero e a inclusão como pilares centrais.

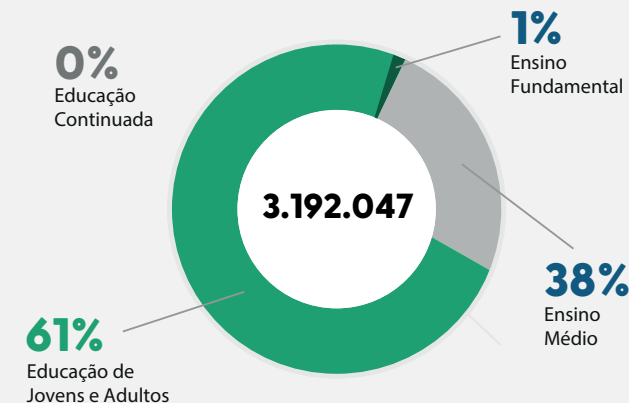
Aumento da percepção de valor

O SESI Ceará realizou em 2025, cerca de 5.518 mil matrículas em gratuidade regulamentar, totalizando mais de 3,1 milhões de horas-aluno no exercício. Ainda nesse sentido, cabe destacar a priorização da oferta de vagas da gratuidade regulamentar em cursos de maior duração, como Ensino Fundamental e Ensino Médio, como forma de contribuir para a preparação dos estudantes para o mundo do trabalho, e da Educação de Jovens e Adultos, visando elevar a escolaridade dos trabalhadores. Em 2025, estes cursos representaram cerca de 41,24% das matrículas realizadas em gratuidade regulamentar e, por conseguinte, 32,92% do total de horas-aluno. Demonstrando o acerto da estratégia em priorizar essas duas modalidades.

Total de Matrícula em Gratuidade Regulamentar



Total de Hora-Aluno em Gratuidade Regulamentar



Fonte: SESI/CE

CLIENTES

Objetivo Estratégico

Protagonizar a educação básica de referência e indutora das competências requeridas pelo trabalho do futuro.

Indicador	Análise de Desempenho do Indicador
ISESI Ensino Fundamental I (PEG)	Em razão da indisponibilidade dos resultados do indicador, este não será considerado na apuração do exercício de 2025.
Meta	
8,7	
Resultado	
% de Realização	
Indicador	Análise de Desempenho do Indicador
ISESI Ensino Fundamental II (PEG)	Em razão da indisponibilidade dos resultados do indicador, este não será considerado na apuração do exercício de 2025.
Meta	
7,0	
Resultado	
% de Realização	
Indicador	Análise de Desempenho do Indicador
ISESI Ensino Médio	Em razão da indisponibilidade dos resultados do indicador, este não será considerado na apuração do exercício de 2025.
Meta	
4,8	
Resultado	
% de Realização	
Indicador	Análise de Desempenho do Indicador
Taxa de ocupação dos alunos da EJA	O alcance da meta evidencia a aderência dos trabalhadores da indústria à proposta da Nova EJA, bem como a constante mobilização para a formação de novas turmas. Além disso, a equipe realiza acompanhamento sistemático das turmas, assegurando a qualidade do curso, fator que pode contribuir para a inserção e/ou permanência dos alunos no mercado de trabalho.
Meta	
85%	
Resultado	
88,6%	
% de Realização	
104,2%	

Programa de Eficiência da Gestão - Resultados 2025					
Categoria	Indicador	Meta Anual	Resultado	% da Execução	Justificativa
Efetividade	Aderência do SESI à demanda da indústria	88,7%	100%	112,7%	A empresa contratada pelo Departamento Nacional conseguiu entrevistar 112,7% da base.

Iniciativas

Assessoria Tecnológica do Observatório da Indústria

Descrição e ações: Desenvolver e estruturar ações de suporte estratégico, técnico e tecnológico voltadas à consolidação do Observatório do Departamento Regional Ceará, por meio de soluções de ciência de dados de interesse no Datalake, promoção do fortalecimento técnico e estratégico e aperfeiçoamento de soluções analíticas de inovação.

Resultados alcançados: Em 2025, foram realizados 19 momentos de mentoria e pós-mentoria para ganho de maturidade dos Observatórios da Indústria de diferentes federações, refletindo no fortalecimento de um núcleo de inteligência regional capaz de atender melhor e com mais assertividade as empresas locais, melhorando o ambiente de negócio de diversos estados. Entre preparação das mentorias e pós-mentorias personalizadas, cocriação dos planos de ação e realização dos diagnósticos de maturidade, conforme três profissionais de perfil sênior participaram dessas execuções, estima-se um consumo próximo de 400 horas no ano de 2025.

Recurso alocado: R\$ 355.084,18

Convênio Indústria do Futuro

Descrição e ações: A proposta do “INDÚSTRIA DO FUTURO: Soluções Inovadoras para a Sustentabilidade e Transformação das Indústrias Cearenses” é desenvolver e implementar soluções inovadoras e sustentáveis para impulsionar a competitividade das indústrias cearenses, por meio da transformação digital e da transição energética, gerando negócios rentáveis e contribuindo para o desenvolvimento econômico e social sustentável do estado do Ceará.

Resultados alcançados: Em 2025 foram iniciadas as 13 ações do convênio voltadas ao fortalecimento das micro e pequenas indústrias cearenses. São elas: a transição energética e eficiência com uso de fontes renováveis, o mapeamento de oportunidades em gás renovável e hidrogênio verde, o estímulo à Economia do Mar, a adoção de práticas ESG, ODS e logística reversa, a internacionalização das MPÍ's, a qualificação, certificação e promoção da indústria da moda, o encadeamento produtivo entre empresas âncoras e fornecedoras, a transformação digital da construção civil por meio de plataforma online, a modernização produtiva com tecnologias da Indústria 4.0, o fortalecimento sustentável da cadeia madeireira, o desenvolvimento de novos produtos e processos industriais, a promoção de negócios competitivos via Porto Seco Ceará-Manaus e o fortalecimento associativo, mercadológico e de lideranças empresariais das MPÍ's.

Recurso alocado: R\$ 910.000,00

Analytics e IA no Sistema FIEC

Descrição e ações: Realizar a terceira fase da transformação digital do Sistema FIEC (SESI, SENAI, IEL, FIEC) a partir da ampliação das iniciativas de Self-Service Analytics e Inteligência artificial visando redução de custos e elevação da percepção de valor dos serviços por parte dos clientes. Serão realizados diagnósticos de maturidade de governança de dados no DR Ceará e o desenvolvimento de novas soluções de inteligência artificial.

Resultados alcançados: Em 2025 foi realizada a construção de um diagnóstico em Governança em IA, treinamento de Imersão em IA e desenvolvida uma solução de self service referente à Plataforma Data driven.

Recurso alocado: R\$ 1.020.086,25

Estratégia Omnichannel e Integração dos Funis de Marketing e Vendas

Descrição e ações: Consolidar e fortalecer a digitalização e modernização do processo de Marketing e Vendas, preparando os times para trabalhar com os funis de Marketing e Vendas integrados, ativando canais de atendimento e utilizando ferramentas comerciais, de modo a criar oportunidades de negócios, alavancar receitas e, com isso, fortalecer o posicionamento no mercado de SESI, SENAI, IEL e FIEC.

Resultados alcançados: Em 2025 foram realizadas capacitação das equipes de Marketing e Vendas; Implantação e fortalecimento dos processos de venda dos serviços na perspectiva da estratégia omnichannel; Integração das soluções de CRM com sistemas de Marketing e backoffice com a renovação das licenças de ferramentas para marketing, vendas e segurança de dados.

Recurso alocado: R\$ 713.157,64

Ferramenta de Comunicação Corporativa

Descrição e ações: O projeto teve como objetivo a implantação da Ferramenta de comunicação Interna, uma Rede Social Corporativa multiplataforma para centralizar, modernizar e fortalecer a comunicação interna do Sistema SFIEC. A iniciativa visa integrar e engajar os colaboradores, unificando o acesso às ferramentas e a informação que será disponibilizada via web, aplicativo e TV corporativa.

Resultados alcançados: Aquisição dos aparelhos de TV; definição de layouts; ajustes técnicos e a liberação controlada de acessos para a equipe de Comunicação Interna; realização de treinamentos com os administradores, além de avanços na infraestrutura e na execução de testes de exibição da plataforma, tanto na versão web quanto no aplicativo, assegurando qualidade e estabilidade antes do lançamento.

Recurso alocado: R\$ 59.863,20

Ampliação do Atendimento

Educação

PROCESSOS INTERNOS	Objetivo Estratégico Potencializar a formação em todas as etapas da educação básica na rede SESI	Indicador Expansão de matrículas em todas as etapas da educação básica	Análise de Desempenho do Indicador Em 2025, o SESI/CE consolidou a estratégia de ampliação da Educação Básica regular, alcançando a meta de expansão de matrículas. Destacam-se a ampliação da Escola SESI Barra do Ceará e a entrega da nova Escola SESI de Referência Maracanaú, além do aumento de vagas em toda a Rede SESI de Educação do Ceará. Complementarmente, a implantação da Educação Infantil em quatro escolas contribuiu de forma relevante para o crescimento das matrículas e o fortalecimento da estratégia de expansão institucional.
		Meta 6.428	
		Resultado 6.632	
		% de Realização 103,2%	
		Indicador Expansão de matrículas da Nova EJA e EJA Profissionalizante Integrada	
	Meta 4.000		
	Resultado 4.290		
	% de Realização 107,3%		
	Objetivo Estratégico Ampliar o atendimento na Educação de Jovens e Adultos		

Iniciativas

Letramento em Saúde

Descrição e ações: Os baixos níveis de letramento em saúde no Brasil comprometem o bem-estar, a autonomia e a qualidade de vida, especialmente de crianças e adolescentes, ampliando comportamentos de risco e desigualdades sociais, o que torna o ambiente escolar um espaço estratégico de intervenção. Diante disso, o projeto propõe a implementação de uma estratégia integrada de letramento em saúde nas escolas da Rede SESI, baseada em metodologias lúdicas, participativas e tecnológicas, com foco na formação de educadores, produção de conteúdos educativos e engajamento de estudantes, famílias e comunidades, promovendo educação em saúde, autocuidado e impactos sustentáveis, com resultados validados e passíveis de ampliação institucional.

Resultados alcançados: O projeto resultou na implementação de uma estratégia estruturada de letramento em saúde nas escolas da Rede SESI, com metodologias ativas, oficinas temáticas, materiais educativos autorais e capacitação de educadores, promovendo o engajamento de 14.279 pessoas, o fortalecimento da articulação entre escola, famílias e rede de saúde, a ampliação do conhecimento e da autonomia dos estudantes e a consolidação de um modelo de educação em saúde replicável e passível de expansão no SESI.

Recurso alocado: R\$ 395.230,42

Elas por Elas

Descrição e ações: Ferramenta de Educação Digital para o Empreendedorismo”, um aplicativo de educação digital cujo objetivo é promover a formalização laboral das mulheres em contexto de vulnerabilidade social mediante a inclusão digital, o desenvolvimento do empreendedorismo e a promoção da independência financeira das mulheres vítimas de violência.

Resultados alcançados: Em 2025 o Elas por Elas realizou Benchmarking (imersão técnica) de Plataforma (App vs Desktop) com entrevistas com potenciais usuárias, workshop com especialistas, planejamento, pré-produção para criação de aplicativo.

Recurso alocado: R\$ 26.365,40

Saúde

PROCESSOS INTERNOS	Objetivo Estratégico Promover a gestão integrada da saúde dos trabalhadores por meio das soluções digitais e da inovação	Indicador	Análise de Desempenho do Indicador
		Número de trabalhadores na plataforma de saúde e segurança (PEG)	A ampliação das ações de Promoção da Saúde, com o uso de tecnologias e estratégias sistêmicas de cuidado integral, favoreceu a adesão das indústrias às soluções digitais do SESI. Essas iniciativas impulsionaram o cadastramento e a participação de trabalhadores na plataforma de saúde e segurança.
		Meta	
		150.000	
		Resultado	
		164.075	
% de Realização			
109,4%			

Iniciativas

Infraestrutura Tecnológica para Atendimento ao Portfólio de SSI e Estruturação da APS do SESI CEARÁ

Descrição e ações: O projeto tem como objetivo a aquisição de equipamentos, estruturas tecnológicas, bem como a estruturação da APS com o intuito de potencializar a oferta dos produtos e serviços existentes no portfólio que refletem o anseio da indústria no Estado.

Resultados alcançados: Implantação da Atenção Primária à Saúde (APS) no SESI DR Ceará, com a estruturação dos requisitos técnicos, operacionais e organizacionais necessários à sua futura operacionalização. Também foi desenvolvido e implantado uma plataforma de gamificação voltada às ações de saúde, segurança e bem-estar, permanecendo disponível para uso conforme planejamento institucional. Além disso, foram adquiridos equipamentos de informática, saúde e segurança, fortalecendo a infraestrutura e oferecendo suporte às ações previstas no projeto.

Recurso alocado: R\$ 723.892,01

Soluções de Valor Agregado

Educação

PROCESSOS INTERNOS	Objetivo Estratégico Elevar a qualidade da educação básica	Indicador	Análise de Desempenho do Indicador
		Percentual de estudantes do Ensino Fundamental I nos níveis de proficiência adequado e/ou avançado	Em razão da indisponibilidade dos resultados do indicador, este não será considerado na apuração do exercício de 2025.
		Meta	
		86%	
		Resultado	
		% de Realização	
		Indicador	Análise de Desempenho do Indicador
		Percentual de estudantes do Ensino Fundamental II nos níveis de proficiência adequado e/ou avançado	Em razão da indisponibilidade dos resultados do indicador, este não será considerado na apuração do exercício de 2025.
		Meta	
		77%	
Resultado			
% de Realização			

PROCESSOS INTERNOS

	Objetivo Estratégico Elevar a qualidade da educação básica	Indicador Percentual de estudantes do Ensino Médio nos níveis de proficiência adequado e/ou avançado	Análise de Desempenho do Indicador Em razão da indisponibilidade dos resultados do indicador, este não será considerado na apuração do exercício de 2025.	
		Meta 58%		
		Resultado 58%		
		% de Realização 100,0%		
		% de Realização 100,0%		
	Objetivo Estratégico Elevar a escolaridade de jovens e adultos	Indicador Taxa de aprovação da Nova EJA (PEG)	Análise de Desempenho do Indicador Realização de aulas atrativas, tecnológicas e inovadoras, acompanhamento pedagógico das turmas de forma sistemática e monitoramento de frequência e busca ativa de alunos com mais de 15 dias ausentes contribuíram para o atingimento da meta do indicador.	
				Meta 67,9%
				Resultado 68,4%
				% de Realização 100,7%
				% de Realização 100,7%
Indicador Taxa de aprovação da EJA Profissionalizante (Ensino Fundamental e Médio) (PEG)		Análise de Desempenho do Indicador Realização de aulas atrativas, tecnológicas e inovadoras, do acompanhamento pedagógico das turmas em conjunto com a gestão do SENAI e a realização do monitoramento de frequência e busca ativa de alunos com mais de 15 dias ausentes contribuíram para o atingimento da meta do indicador.		
			Meta 73,4%	
			Resultado 77,6%	
			% de Realização 105,7%	
			% de Realização 105,7%	

Programa de Eficiência da Gestão - Resultados 2025					
Categoria	Indicador	Meta Anual	Resultado	% da Execução	Justificativa
Efetividade	Custo hora-aluno Ensino Fundamental I	R\$ 12,94	R\$ 10,81	116,5%	O Departamento Regional do Ceará implementou medidas de contenção de despesas e estabeleceu sistemáticas de acompanhamento mensal dos resultados.
	Custo hora-aluno Ensino Fundamental II	R\$ 11,72	R\$ 8,86	124,4%	
	Custo hora-aluno Ensino Médio	R\$ 13,69	R\$ 9,60	129,9%	Paralelamente, direcionou esforços estratégicos para a ampliação do número de alunos da Educação Básica Regular, promovendo uma forte integração entre as áreas de Educação, Marketing, Vendas e Operações. Esse trabalho conjunto, apoiado pela metodologia S&OP, resultou em significativo crescimento no volume de matrículas e na expansão da hora aluno.
	Custo hora-aluno Educação de Jovens e Adultos	R\$ 10,42	R\$ 6,96	133,2%	

Iniciativas

Escola SESI Referência Maracanaú

Descrição e ações: Ampliar a oferta da Educação Básica Regular no Estado do Ceará através da construção de uma nova Escola na Unidade do SESI Maracanaú, com infraestrutura moderna e tecnológica utilizando o modelo da Escola SESI Referência, voltada para a metodologia STEAM e Educação Digital, bem como para uma proposta de escola sustentável, utilizando energias renováveis em sua concepção e fortalecendo a Rede SESI de Educação no DR Ceará.

Resultados alcançados: Entrega da Escola SESI de Referência Maracanaú com capacidade de atendimento a 1.400 alunos impactando de forma relevante para o crescimento do número de matrículas no ano letivo de 2025.

Recurso alocado: R\$ 569.445,11

Implantação Escola SESI Horizonte

Descrição e ações: Escola SESI Horizonte tem como objetivo de ampliar a oferta da Educação Básica Regular no Estado do Ceará através da construção de uma nova escola no município de Horizonte com infraestrutura moderna utilizando o modelo da Escola SESI Referência, voltada para a metodologia STEAM e a educação digital, fortalecendo, assim, a rede SESI de Educação no DR/CE e a indústria do Ceará.

Resultados alcançados: Realização da obra civil para a construção da Escola SESI de Referência Horizonte e aquisição de mobiliários, equipamentos e materiais didáticos necessários para o desenvolvimento da proposta pedagógica da Escola baseada na metodologia STEAM.

Recurso alocado: R\$ 16.627.291,17

Subvenção Extraordinária 2024

Descrição e ações: A aquisição de mobiliários, equipamentos de informática, equipamentos em geral e realização de obras para melhoria do atendimento da educação básica regular da Escola SESI Parangaba, seguindo a estratégia do SESI DR/CE no que concerne ao plano de modernização das Escolas da Rede SESI no Estado do Ceará. O Projeto tem como objetivo adequar a infraestrutura física e adquirir novos mobiliários e equipamentos para a Escola SESI Parangaba, com vista a manter a qualidade do atendimento para os nossos alunos.

Resultados alcançados: Em 2025, o projeto foi concluído com a prestação de contas final e o recebimento dos últimos equipamentos previstos no pleito, alcançando o objetivo estratégico estabelecido.

Recurso alocado: R\$ 122.678,77

Subvenção Extraordinária 2025

Descrição e ações: O projeto Subvenção Extraordinária 2025 SESI CE, tem como objetivo realizar parte da modernização necessária nas escolas SESI do Ceará, por meio da realização de obras de melhoria, aquisição de equipamentos e implementação de soluções inovadoras, visando atender às demandas da comunidade escolar.

Resultados alcançados: Adequação da estrutura física e realização de aquisição de mobiliários e equipamentos para a implantação da Educação Infantil das Escolas SESI Parangaba, Barra do Ceará, Maracanaú e Juazeiro do Norte, refletindo na oferta de um novo serviço e no crescimento do número de matrículas da Educação Básica Regular no SESI/CE. Construção da estrutura metálica superior da quadra de esporte e área de convivência da Escola SESI Centro proporcionando melhoria do atendimento e fidelização do cliente.

Recurso alocado: R\$ 3.985.015,05

Cultura

		Indicador	Análise de Desempenho do Indicador	
		<p>PROCESSOS INTERNOS</p>	<p>Objetivo Estratégico Potencializar o acesso à aprendizagem com cultura.</p>	<p>Expansão da oferta de ações culturais para os alunos da educação básica regular</p>
Meta	21,5%			
Resultado	75,0%			
% de Realização	348,8%			
	<p>Objetivo Estratégico Potencializar o acesso à aprendizagem com cultura.</p>	<p>Estudantes matriculados em ações culturais</p>	<p>O Museu da Indústria promoveu ampla programação cultural aos finais de semana, com oficinas manuais, cursos, espetáculos musicais, contações de histórias, entre outras atividades. Essas ações atraíram um público expressivo, composto por famílias, estudantes, turistas e visitantes em geral.</p>	
		Meta		575
		Resultado		1.810
		% de Realização		314,8%

Iniciativas

Ceará Design Week

Descrição e ações: Realizar o Ceará Design Week 2025, promovendo ações, seminários e oficinas que ressaltem e demonstrem a importância e o poder do design como ferramenta de inovação para as empresas industriais cearenses.

Resultados alcançados: Os seminários, concebidos com o apoio das áreas de design do SENAI Ceará, foram bastante representativos, com mesas que abordaram temas como os números da economia criativa e a aplicação do design nos setores têxtil, de moda, de móveis e, por fim, de calçados. Em todas as mesas, houve a participação de especialistas de fora do estado do Ceará, incluindo representantes da Firjan e do SENAI CETIQT. Destaca-se ainda a presença do presidente do sindicato da moda, que debateu os rumos da integração entre design e indústria. As oficinas tiveram um caráter essencialmente prático, explorando o uso do design em diferentes contextos: da moda, com modelagem 3D, à gamificação; da reciclagem do jeans na criação de objetos ao design voltado à acessibilidade de conteúdos culturais.

Recurso alocado: R\$ 300.813,20

Modernização Tecnológica do Museu da Indústria

Descrição e ações: O objetivo deste projeto consistiu em modernizar os Salões Expositivos do Museu da Indústria, por meio da incorporação de tecnologias de ponta, garantindo sua relevância no cenário contemporâneo e consolidando-o como um ponto de referência cultural e educacional.

Resultados alcançados: A modernização dos Salões Expositivos do Museu da Indústria ampliou as oportunidades de ações culturais e educativas voltadas a trabalhadores, estudantes e à comunidade, contribuindo para o reposicionamento do Museu como referência em inovação cultural no estado. A iniciativa proporcionou aos visitantes uma experiência mais imersiva e tecnológica, com exposições interativas e contemporâneas, além de fortalecer a infraestrutura, garantindo maior durabilidade, flexibilidade e capacidade para a realização de eventos e exposições de maior porte e qualidade.

Recurso alocado: R\$ 191.507,98

Elaboração do Plano Diagnóstico

Descrição e ações: O objetivo do projeto é subsidiar o desenvolvimento mais assertivo dos programas e projetos da instituição, por meio da construção de um retrato analítico que fundamenta o planejamento e as práticas de gestão.

Resultados alcançados: O resultado foi a elaboração de um retrato detalhado do Museu da Indústria, contemplando a análise de pontos fortes, fragilidades, oportunidades e ameaças, o que proporcionou uma visão clara para a tomada de decisões futuras. Dessa forma, o projeto possibilitou ao SESI compreender com maior precisão o papel do Museu da Indústria e identificar potenciais parcerias estratégicas, a partir da análise do desenvolvimento de públicos. A iniciativa contribuiu diretamente para que a Indústria do Ceará tenha acesso a ações que incentivem soluções inovadoras, bem como processos e produtos da indústria cearense, reforçando sua relevância cultural, educacional e econômica.

Recurso alocado: R\$ 132.000,00

Curso Livre em Indústrias Criativas

Descrição e ações: Promover a capacitação de profissionais da cultura, docentes da rede SESI e do público em geral do Museu da Indústria.

Resultados alcançados: Capacitação de 50 profissionais com o objetivo de identificar, estimular, articular, apoiar e fomentar iniciativas e ações no campo das economias e indústrias criativas, com foco na inovação, na sustentabilidade e no compromisso com o desenvolvimento territorial em suas dimensões socioeconômicas. A formação, com carga horária de 40 horas e modalidade presencial, foi ofertada nesta nova edição de forma modular, possibilitando a realização dos módulos de maneira isolada ou integral.

Recurso alocado: R\$ 100.000,00

Saúde

PROCESSOS INTERNOS	Objetivo Estratégico Impulsionar o atendimento dos trabalhadores em serviços de saúde	Indicador	Análise de Desempenho do Indicador	
		Trabalhadores atendidos em saúde	A intensificação das ações em saúde, especialmente por meio da oferta do ASSTI e da estratégia do Dia Nacional da Vacina, resultou na ampliação dos atendimentos e da cobertura vacinal dos trabalhadores, impactando positivamente os indicadores de saúde e fortalecendo o cuidado integral.	
		Meta		160.000
		Resultado		174.616
		% de Realização		109,1%
	Objetivo Estratégico Expandir o atendimento às empresas com saúde	Indicador	Análise de Desempenho do Indicador	
		Expansão de atendimento às empresas com saúde	A expansão do atendimento às empresas industriais foi impulsionada pela implementação de campanhas com condições diferenciadas, pela oferta do ASSTI em novos contratos e renovações e pela visibilidade gerada por ações estratégicas de Promoção da Saúde. Soma-se a esse resultado a ampliação dos atendimentos relacionados aos programas legais de saúde, que contribuíram para aumentar o número de empresas atendidas e fortalecer o posicionamento do SESI como provedor integrado de soluções em saúde para a indústria.	
		Meta		1.422
		Resultado		1.526
		% de Realização		107,3%

Programa de Eficiência da Gestão - Resultados 2025					
Categoria	Indicador	Meta Anual	Resultado	% da Execução	Justificativa
Eficácia	Trabalhadores atendidos com Promoção da Saúde	19.209	128.697	670,0%	Em 2025, a continuidade das campanhas iniciadas em 2024, aliada à implementação do programa 365 Dias Com Elas, ampliou o engajamento das indústrias nas ações de Promoção da Saúde. A oferta do ASSTI, integrando ginástica laboral e alimentação saudável, contribuiu para o aumento do número de trabalhadores atendidos e para a melhoria dos indicadores de saúde

Iniciativas

SST SESI Of The Future

Descrição e ações: O projeto tem como objetivo a implementação de um robô assistente digital configurado com conteúdo técnico orientativo em Segurança e Saúde no Trabalho (SST). O robô é projetado para atuar em atividades interativas (homem-máquina) no ambiente industrial, utilizando comunicação em linguagem natural para executar funções como triagem, fornecimento de informações, treinamento, participação em eventos e recepção. A solução opera em uma plataforma no-code, aberta, simples e totalmente integrável a outros sistemas. Além disso, o projeto contempla o desenvolvimento de um robô de autoatendimento com telepresença, equipado com tecnologia avançada para suporte remoto em inspeções e avaliações de risco, contando com câmeras de alta resolução, navegação autônoma, videoconferência e recursos.

Resultados alcançados: Como resultados para 2025, o projeto possibilitou a capacitação de 25 colaboradores na Escola OCRA, a aquisição do sistema Kinebot, a participação de três colaboradores no Festival SESI de Educação e Torneio de Robótica, a parceria com a Equipe de Robótica da Educação do SESI, fortalecendo a integração entre tecnologia, educação e ergonomia.

Recurso alocado: R\$ 323.317,60

Capacitação em SSI e TD

Descrição e ações: O projeto tem como objetivo desenvolver e aprimorar habilidades e competências necessárias para que a atuação dos profissionais do SESI Ceará seja relevante e aderente às necessidades atuais, por meio de ações de capacitação em SSI e Transformação Digital.

Resultados alcançados: Foram desenvolvidos treinamentos e capacitações presenciais e a distância em temáticas estratégicas para a promoção da saúde e segurança no trabalho, abrangendo Gestão de SST, Saúde Mental e Transformação Digital aplicada à SSI.

Recurso alocado: R\$ 72.420,30

ECARBON

Descrição e ações: O projeto propõe o desenvolvimento e a validação de uma plataforma digital de pegada de carbono para comparar o impacto ambiental de exames laboratoriais tradicionais e dispositivos Point of Care (POC) em linhas de cuidado prioritárias, apoiando decisões mais sustentáveis na Atenção Primária à Saúde e contribuindo para a descarbonização do setor saúde, em alinhamento às metas climáticas do SESI e de seus parceiros.

Resultados alcançados: Conclusão do desenvolvimento da calculadora digital de pegada de carbono, utilizada para comparar exames laboratoriais tradicionais e exames realizados por dispositivos Point of Care (POC), tendo a solução sido apresentada na COP30 como evidência de inovação em saúde sustentável. A plataforma foi entregue com motor de cálculo funcional, interface intuitiva, base técnica de dados ambientais e módulo de recomendações automatizadas, atingindo o nível de maturidade tecnológica TRL 8. A calculadora específica com dados da empresa Cerbrás não foi finalizada, sem prejuízo às entregas centrais do projeto, que se encontra atualmente na fase de finalização e prestação de contas.

Recurso alocado: R\$ 14.725,99

LOMBALYTICS 4.0

Descrição e ações: O projeto Lombalytics 4.0 propõe um sistema digital integrado, baseado em termografia, inteligência artificial e telemonitoramento, para qualificar o diagnóstico e o acompanhamento de dores lombares no ambiente industrial, com foco na redução de afastamentos, melhoria dos desfechos clínicos e ocupacionais e fortalecimento da inovação em saúde do trabalhador, em alinhamento à estratégia de Saúde Conectada do SESI.

Resultados alcançados: Em 2025, o projeto LOMBALYTICS 4.0 alcançou avanços estruturantes para sua implantação, com a consolidação do modelo técnico-assistencial e tecnológico da solução. Destacam-se a finalização dos conteúdos técnicos e educativos de dor lombar, o avanço da integração entre a plataforma digital e o chatbot clínico, a validação da metodologia de monitoramento dos indicadores clínicos junto à equipe de saúde, a realização de testes e validação dos equipamentos das cabines, bem como a execução de ações iniciais de sensibilização e engajamento dos trabalhadores nas empresas participantes. Esses resultados permitiram preparar o projeto para o início efetivo da triagem clínica e da coleta de dados, estabelecendo bases sólidas para a fase operacional e de atendimento aos trabalhadores prevista para 2026

Recurso alocado: R\$ 756.537,18

HEALTHTRACK

Descrição e ações: O projeto propõe uma solução digital baseada em telemedicina, inteligência artificial e machine learning para o monitoramento contínuo e personalizado de trabalhadores com sobrepeso e obesidade, visando diagnóstico precoce, intervenções individualizadas, apoio à tomada de decisão em saúde e redução de complicações, custos assistenciais e impactos na produtividade, em alinhamento às diretrizes do SESI.

Resultados alcançados: Consolidou avanços relevantes na estruturação e validação de uma solução integrada de saúde digital para trabalhadores da indústria, com definição das linhas de cuidado, protocolos assistenciais, critérios de risco e indicadores. No período, foi desenvolvida e apresentada a Plataforma Saúde Conectada, contemplando prontuário eletrônico, integração com chatbot para triagem e engajamento, integração laboratorial para exames e gestão operacional das cabines de atendimento, com validação conceitual junto às equipes técnicas e de saúde do SESI. Também foram realizadas visitas técnicas, aquisição e testes de equipamentos, além da construção do plano de comunicação e engajamento dos trabalhadores em parceria com a empresa Vicunha Têxtil, deixando o projeto tecnicamente preparado para o início da operação piloto em janeiro de 2026.

Recurso alocado: R\$ 647.452,60

Convênio SESI TECH

Descrição e ações: Considerando que o SESI e o SENAI são instituições promotoras da inovação, o Convênio SESI TECH visa fomentar, junto à estas instituições, o empreendedorismo e a inovação por meio de soluções tecnológicas, assim, formou-se uma parceria de mútua cooperação entre os contraentes para a realização do projeto “Projetos de inovação tecnológica para saúde e segurança do trabalho – SESI TECH”, o qual consistirá na publicação de chamamento público para convite às empresas interessadas no desenvolvimento de projetos inovadores relacionados à Segurança e Saúde do Trabalho e promoção à saúde. Tendo como objetivo principal, desenvolver o programa de estímulo à inovação que visa apoiar, por meio desta parceria, o desenvolvimento de produtos (bens) e/ou processos inovadores, novos ou aprimorados, que promova o desenvolvimento de novas tecnologias e soluções nos processos e produtos com foco em Saúde e Segurança do Trabalhador.

Resultados alcançados: Em 2025, ocorreu a conclusão de 13 projetos de inovação tecnológica para a saúde e segurança do trabalho: Ergonomia na Palma da Mão, Inteligência Artificial e Segurança, Mascotfit, IA Dados de Segurança do Trabalho (Pacto Pela Vida), Automação em Máquinas de Raspagem em Pneus Agrícolas e Off The Road, Centro de Capacitação e Treinamento, Módulo de Segurança, H2V com Metaverso – Segurança Industrial: Transformando Usinas de Hidrogênio Verde com o Metaverso, Plataforma Tango 2.0, Ortech: Inovação em Órteses personalizadas com Impressão 3D, Vivere Sanus, Solução para Gestão de Cirurgias, Sistema de Segurança para Armazenamento de Ração.

Recurso alocado: R\$ 1.000.000,00

Convênio Transição Energética

Descrição e ações: O SESI/CE e SENAI/CE, com o apoio da FIEC, lançaram a Chamada Temática SESI-SENAI Ceará – Projetos de Pesquisa, Desenvolvimento e Inovação para a Transição Energética, cujo objetivo é apoiar o desenvolvimento de soluções inovadoras por indústrias cearenses, alinhadas à Transição Energética e aos Objetivos de Desenvolvimento Sustentável (ODS) da Organização das Nações Unidas (ONU). Com esta iniciativa, o SESI-SENAI Ceará fortalece sua atuação como provedor de educação profissional, saúde e segurança do trabalho, bem como de soluções em Pesquisa, Desenvolvimento e Inovação voltadas à Transição Energética, por meio do Instituto SENAI de Energias (IST-E) e do Centro de Inovação do SESI (CIS). Destacam-se, nesse contexto, as agendas de energias renováveis, hidrogênio verde e ESG, contribuindo para o avanço do conhecimento, o desenvolvimento de soluções tecnológicas e a geração de novos negócios.

Resultados alcançados: Em 2025, foram concluídos 02 projetos: Plataforma Integrativa de Gestão ESG, Proteção Perimetral para Usinas de Hidrogênio Verde. Como também foram iniciados 09 novos projetos com foco de soluções em Pesquisa, Desenvolvimento e Inovação para Transição Energética, que se encontram em andamento: Fornecimento de Água para Agricultura, Piscicultura e Avicultura Utilizando Turbina Eólica de Eixo Vertical, Sistema de Gestão de Energias Renováveis, Desenvolvimento de um Tracker e Usina Fotovoltaica Flutuante com Estrutura Baseada em PRFV, Implementação de um Sistema Avançado de Manutenção Inteligente para Usinas Fotovoltaicas Baseado em Gêmeo Digital, SMARTGRID Solar Plataforma Avançada para Gerenciamento e Operação de Usinas Fotovoltaicas, Plataforma Inteligente para Otimização Energética e Descarbonização dos Processos Térmicos na Indústria de Processamento de Castanha de Caju, Uso de Hidrogênio Verde no Corte de Placas após Lingotamento Contínuo, Sistema de Acompanhamento de Obras e Implantação de Usinas Fotovoltaicas, Armazenamento de Energia e Redução de Carbono: Pioneirismo para um Futuro Sustentável.

Recurso alocado: R\$ 6.750.000,00

Integridade Sistêmica

Programa de Eficiência da Gestão

Conforme a Resolução Nº 116/2025 do Departamento Nacional que dispõe sobre diretrizes para o fortalecimento estratégico sistêmico e o aprimoramento da gestão, o Programa de Eficiência da Gestão (PEG), consiste na definição de indicadores e referenciais nacionais, bem como de medidas que incentivem o cumprimento pelos departamentos regionais, contribuindo para a elevação da eficiência e para a redução das assimetrias de resultados.

A busca pela melhoria constante do desempenho institucional pauta a atuação do SESI desde a sua formação. Ciente de que novos avanços se fazem necessários, notadamente em contextos adversos como o enfrentado nos últimos anos, coube ao Conselho Nacional do SESI instituir diretrizes que promovam o fortalecimento estratégico e o aprimoramento da gestão.

O Programa de Eficiência da Gestão, representa um dos pilares operacionais desta deliberação. Fruto de um pacto federativo, o Programa consiste em indicadores e referenciais nacionais cuidadosamente selecionados, bem como de medidas que incentivem o cumprimento pelos departamentos regionais, destacando a elaboração, a pactuação e o monitoramento de ações de melhoria individuais para cada entidade regional. De forma a garantir a efetividade, o programa prevê que o desempenho insuficiente do Departamento Regional acarreta a aplicação de diversas medidas indutoras pelo Departamento Nacional para o alcance dos referenciais nacionais. Atento ao compromisso firmado, no decorrer de 2025, o SESI aplicou os esforços necessários para atingir os referenciais acordados para o exercício, em alinhamento às ações constantes do projeto pactuado com o Departamento Nacional. Com isso, a área de planejamento junto às áreas técnicas realizam registros de monitoramento e ações para o atingimento dos indicadores.

CLASSIFICAÇÃO DO REGIONAL

Classificação nos Indicadores

	Indicadores na meta/margem	Indicadores fora da meta/margem	Indicadores fora da meta/margem recorrentes ⁴
	11	0	0
	Todos os indicadores dentro da meta/margem	Até 2 indicadores fora da meta/margem	3 ou mais indicadores fora da meta/margem
Meta de segurança ⁵	Conformidade	Moderado	Atenção
Meta regulamentar	Moderado	Insatisfatório	Insatisfatório
Fora da meta regulamentar	Atenção	Insatisfatório	Crítico

Legenda:

- Desempenho Suficiente
- Conformidade
- Moderado
- Desempenho Insuficiente
- Atenção
- Insatisfatório
- Crítico

Plano de Aprimoramento da Gestão

- Cumprimento de 60% ou mais cronograma: ●
- Até 1 Termo de Solicitação de Mudança: ●
- Registros de monitoramento conforme cronograma anual disponibilizado pelo Departamento Nacional: ●

Saúde

<p>GESTÃO E CONHECIMENTO</p>	<p>Objetivo Estratégico Aplicar inteligência de dados para aprimoramento da gestão, dos negócios e da transparência</p>	Indicador	<p>Análise de Desempenho do Indicador O DR/CE concluiu as duas etapas do Data Lake dentro do prazo estabelecido pelo DN, encerrando o ano de 2025 com três das quatro etapas finalizadas.</p>
		Quantidade de etapas do processo de envio de dados ao Data Lake Nacional (via serviço)	
		Meta	
		2	
		Resultado	
	3		
	% de Realização		
	150,0%		
	<p>Objetivo Estratégico Desenvolver competências, soluções e infraestrutura digitais e inclusivas</p>	Indicador	<p>Análise de Desempenho do Indicador Foi realizada a Campanha Corrida do Conhecimento focada nas competências Digitais e Ambientais, com o objetivo de impulsionar o indicador. Incluindo a divulgação quinzenal de cursos nos temas abordados na comunicação interna para estimular a participação dos colaboradores. Além disso, ações foram implementadas para motivar a conclusão dos cursos, acompanhadas de um monitoramento contínuo pelos gestores por meio do painel de desenvolvimento.</p>
		Percentual de colaboradores capacitados nas competências digitais e inclusivas	
Meta			
60%			
Resultado			
79,2%			
% de Realização			
132,0%			

Iniciativas

SESI Ceará Plano de Aprimoramento da Gestão (PEG)

Descrição e ações: O Plano de Aprimoramento da Gestão incorpora às ações de desdobramento do Planejamento Estratégico do Departamento Regional que já tem um plano de trabalho estabelecido que envolve a participação de todas as áreas envolvidas para o alcance dos resultados da instituição. Mensalmente, os indicadores são aferidos e analisada a assertividade das estratégias de atuação ou medidas corretivas para o alcance dos resultados. A gestão e monitoramento são realizados pela área de Planejamento junto com as áreas Técnicas de Operação, Educação e de Segurança e Saúde na Indústria, seguindo as orientações do Departamento Nacional e registrando o desenvolvimento do plano no Sistema de Gestão de Apoio - SGF. O principal objetivo é atender o pacto de gestão entre os Departamentos Regional e Nacional para melhorar a eficiência, eficácia e efetividade dos indicadores do SESI Ceará.

Resultados alcançados: Otimização das despesas correntes e ampliação da produtividade de hora-aluno; mitigação dos riscos de evasão; fortalecimento da qualidade das escolas por meio de ações contínuas de melhoria; e implementação de iniciativas voltadas à alavancagem das receitas de serviços.

Recurso alocado: R\$0,00 (os recursos estão no custeio da execução do negócio Educação e Tecnologia do Regional)

Ampliação do Fortalecimento do Processo de Gestão de Riscos e Compliance no SESI /DR/CE

Descrição e ações: Fortalecer e ampliar a cultura de Gestão de Riscos e Compliance no SESI/CE por meio da ampliação da licença de uso do sistema informatizado para Gestão de Riscos e Compliance por mais 12 meses.

Resultados alcançados: No âmbito do fortalecimento contínuo da cultura de Gestão de Riscos e Compliance no SESI/CE, foram alcançados avanços significativos com a extensão da licença de uso do sistema informatizado de Gestão de Riscos e Compliance com a utilização no ano de 2025. Revisão de riscos mapeados com a criação de rotina de acompanhamento e controle. Novas parametrizações e melhorias foram implementadas no sistema. Realizado treinamento na ferramenta e workshop direcionado aos proprietários de riscos.

Recurso alocado: R\$ 9.725,22

Otimização e Automação de Processos para Aumento de Geração de Negócios

Descrição e ações: O projeto consiste em revisar a arquitetura de softwares do Sistema FIEC para manutenção das automações que já existem e permitir que novas automações possam ser realizadas entre o BPMS da Instituição e seus Sistemas Legados de modo a garantir expansão com estabilidade, segurança e qualidade dos dados, possibilitando um melhor monitoramento e ampliação do uso de RPA (Robotic Process Automation) viabilizando monitoramento de indicadores mais eficazes e uma tomada de decisão mais eficiente para possibilitar que o DR Ceará avance na hiper automação, auxiliando no desempenho da gestão e ampliação da geração de negócios com a indústria local.

Resultados alcançados: Para o alcance das entregas do projeto, as atividades realizadas em 2025 foram: Levantamento das automações e integrações para revisão da arquitetura entre Sistemas (BPMS, ERPs, MRP e outros legados); Continuação da implantação e operação assistida do software de Desenvolvimento e Governança de RPA's e capacitação colaboradores para utilizar RPA via código e por software; Levantamento de Requisitos para desenvolver RPA para execução de processos, ao todo já foram desenvolvidos 7 robôs; Contratação de consultoria especializada para a continuidade das oficinas de apoio, visando fortalecer o monitoramento e a gestão de iniciativas essenciais para o pleno alcance das metas e indicadores estabelecidos.

Recurso alocado: R\$ 1.053.945,15

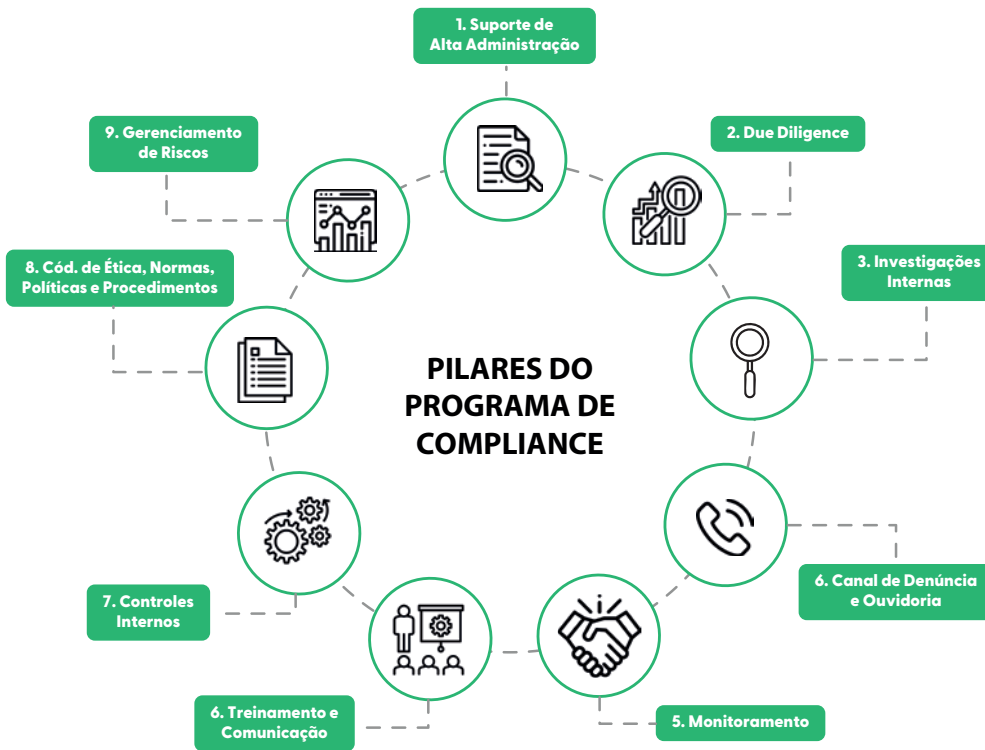
Modernização Infraestrutura de Inteligência Estratégica

Descrição e ações: Implantar novos servidores: aquisições e instalações/modernização. Modernização de infraestrutura para monitoramento e inteligência competitiva, prospectiva e de mercado: aquisições e instalações/modernização. Modernizar infraestrutura e arquitetura de dados em nuvem – Data Lake: aquisições e instalações/modernização. Implantação de soluções de automação. sensor de presença: aquisições e instalações/modernização.

Resultados alcançados: Aquisições de equipamentos para modernização da infraestrutura do Observatório da Indústria Ceará para otimização dos projetos de gestão.

Recurso alocado: R\$ 1.095.683,00

Programa de Compliance



O Compliance é um processo contínuo que se torna efetivo ao ser incorporado na cultura da organização, no comportamento e na atitude das pessoas que trabalham para ela. Assim, a gestão de compliance deve ser integrada com os outros processos de gestão da organização, seus requisitos e procedimentos operacionais para a sua independência.

O Programa de Compliance do Departamento Regional do SESI Ceará foi estruturado para promover a integridade, transparência, a conformidade normativa e a gestão eficaz dos riscos institucionais, em alinhamento às diretrizes do Conselho Nacional do SESI, às deliberações do Conselho Regional e aos objetivos estratégicos da entidade. Estruturado em nove pilares interdependentes, o Programa atua de forma sistêmica, integrando cultura organizacional, processos, controles internos e instâncias de governança.

1. Suporte da Alta Administração: A atuação da Alta Administração no suporte ao Programa de Compliance foi decisiva para sua consolidação e efetividade no exercício de 2025, conferindo legitimidade e robustez às ações implementadas. Esse apoio materializou-se na definição e validação das diretrizes do Programa, na aprovação do orçamento, do planejamento estratégico, dos indicadores e do Plano Anual de Trabalho, bem como no acompanhamento sistemático dos resultados alcançados. Destaca-se, ainda, a participação ativa nas instâncias de governança, especialmente nos Comitês de Compliance e de Ética, com 100% de presença nas reuniões realizadas, além do envolvimento em eventos e decisões estratégicas, evidenciando elevado nível de engajamento e o compromisso institucional com o fortalecimento da cultura de integridade e conformidade.

2. Gerenciamento de Riscos: A revisão periódica das matrizes de riscos, aliada à identificação contínua de novos riscos a partir dos processos institucionais, é fundamental para assegurar a segurança, a resiliência e a sustentabilidade da Instituição. Entre as principais ações desenvolvidas, destacam-se a elaboração das matrizes de riscos das unidades operacionais do SESI Ceará e a adoção da abordagem de gestão de riscos by design, na qual a identificação e a avaliação dos riscos são incorporadas desde a concepção de processos, produtos ou da oferta de novos serviços. Essas iniciativas contribuem para o fortalecimento da maturidade do processo de gestão de riscos, promovendo uma atuação integrada, preventiva e participativa em toda a organização.

3. Código de Ética, normas, políticas e procedimentos internos: constituem a base normativa da Instituição, orientando os padrões de conduta e promovendo a conformidade organizacional. Em 2025, sua disseminação foi ampliada por meio de ações estruturadas de comunicação e campanhas institucionais, que registraram crescimento de 50%, quando comparado ao ano anterior. Paralelamente, foram conduzidos processos sistemáticos de elaboração, revisão e atualização do arcabouço normativo, alinhados às diretrizes institucionais e ao fortalecimento da governança, resultando em um incremento de 20% na criação e atualização de normas e políticas internas.

4. Controles Internos: visam assegurar a integridade das operações, a confiabilidade das informações e a conformidade com normas e diretrizes institucionais. Sua execução ocorre por meio de procedimentos padronizados, definição clara de res-

responsabilidades e aplicação de instrumentos de verificação que permitem avaliar o desenho e a efetividade operacional dos controles. A análise sistemática desses mecanismos contribui para a prevenção de falhas, a mitigação de riscos e a identificação de oportunidades de aprimoramento, fortalecendo a eficiência operacional, a segurança institucional e o processo de melhoria contínua da gestão.

5. **Auditoria e Monitoramento:** Tem como finalidade assegurar o acompanhamento contínuo e sistemático do Programa de Compliance, abrangendo tanto as recomendações oriundas das auditorias interna e externa quanto às atividades, ações e iniciativas executadas no âmbito do próprio Programa. Esse monitoramento visa acompanhar a implementação de melhorias nos processos, avaliar a efetividade dos controles adotados e identificar oportunidades de aprimoramento. As ações desenvolvidas incluem a definição e a análise de indicadores de desempenho, a elaboração, execução e acompanhamento de planos de ação e de remediação, bem como a revisão e o fortalecimento de controles e procedimentos, assegurando a conformidade normativa, a mitigação dos riscos organizacionais e o fortalecimento contínuo da governança institucional.
6. **Comunicação e Treinamento:** As ações deste pilar concentraram-se na disseminação e no fortalecimento da cultura de ética, integridade, transparência e responsabilidade institucional, promovendo o alinhamento dos colaboradores aos valores organizacionais e aos objetivos estratégicos do SESI Ceará. As iniciativas incluíram capacitações sobre ética, integridade e gestão de riscos, além de ações de comunicação institucional por meio de e-mail, redes sociais e materiais informativos, voltadas ao esclarecimento de normas, políticas, condutas esperadas e à tomada de decisão responsável. Em 2025, este pilar destacou-se pelo expressivo avanço, com aumento superior a 60% no número de participantes nos treinamentos e volume relevante de ações de comunicação, contribuindo de forma significativa para o fortalecimento da cultura de compliance em toda a organização.
7. **Canal de Denúncias e Ouvidoria:** Constitui instrumento essencial do Programa de Compliance, destinado a assegurar a escuta qualificada e o recebimento de manifestações – como denúncias, reclamações, sugestões, elogios e solicitações – provenientes do público interno e externo. Esses canais contribuem para a identificação tempestiva de indícios de irregularidades, desvios de conduta e não conformidades, observando os princípios da confidencialidade, imparcialidade, proteção ao denunciante e não retaliação. Sua atuação fortalece a transparência, o controle social e a cultura de integridade, além de subsidiar a adoção de medidas corretivas e preventivas e o aprimoramento contínuo dos processos institucionais.

8. **Investigações Internas:** Tem como finalidade assegurar a apuração adequada, tempestiva e imparcial de indícios de irregularidades, desvios de conduta e não conformidades identificadas no âmbito do Programa de Compliance. As investigações são conduzidas com observância aos princípios da legalidade, confidencialidade, imparcialidade, proporcionalidade e do devido processo, garantindo o tratamento adequado das informações e a preservação dos direitos das partes envolvidas. Esse pilar contribui para a adoção de medidas corretivas e preventivas, o fortalecimento dos controles internos e a mitigação de riscos, promovendo a integridade institucional e o aprimoramento contínuo da governança.

9. **Due Diligence:** Assegura a avaliação prévia e contínua da integridade, da conformidade e da exposição a riscos de terceiros, parceiros, fornecedores e demais partes relacionadas ao SESI Ceará, por meio de processos estruturados de identificação, análise e classificação de riscos, fundamentados em critérios legais, reputacionais, éticos e operacionais, bem como no grau de criticidade e no nível de risco envolvido. A aplicação sistemática da due diligence subsidia a tomada de decisão, a definição de medidas mitigadoras e o estabelecimento de salvaguardas contratuais, contribuindo para a prevenção de irregularidades e para a proteção da imagem institucional e dos objetivos estratégicos da Entidade.

O processo de gestão de riscos do Departamento Regional do SESI Ceará foi estruturado para assegurar a identificação, análise, avaliação, tratamento e monitoramento dos riscos, de forma alinhada aos objetivos estratégicos, aos processos organizacionais e aos valores institucionais. O modelo proporciona uma visão integrada dos riscos, apoia a tomada de decisão e contribui para a sustentabilidade e a perenidade da Instituição, sendo orientado pelas diretrizes da ABNT NBR ISO 31000:2018 e integrado à governança corporativa. São elas:

Estabelecimento do escopo, do contexto e dos critérios de risco: visa à compreensão do ambiente interno e externo, à definição de parâmetros para a avaliação dos riscos e à consideração das expectativas das partes interessadas. Nessa fase, os proprietários de riscos analisam as incertezas que podem impactar o alcance dos objetivos, identificando fatores internos e externos relevantes, decisões críticas, resultados esperados e os recursos necessários. Essa etapa é essencial para assegurar o alinhamento da gestão de riscos ao planejamento estratégico institucional. A Avaliação de Riscos consiste em três componentes principais:

Identificação de riscos: ocorre de forma participativa, por meio de oficinas e reuniões com as áreas e unidades operacionais do SESI Ceará, aliada à análise dos processos organizacionais. Também são considerados insumos provenientes de relatórios de auditoria interna e externa e dos normativos institucionais aplicáveis. O ob-

Destinação Estratégica dos Recursos



O SESI tem como missão retornar seus recursos financeiros provenientes de contribuições compulsórias em ações que contribuam para a indústria, para o bem-estar de seus trabalhadores e dependentes, com a educação de crianças e jovens e a promoção de ambientes de trabalho saudáveis e seguros, voltados ao aumento da competitividade industrial.

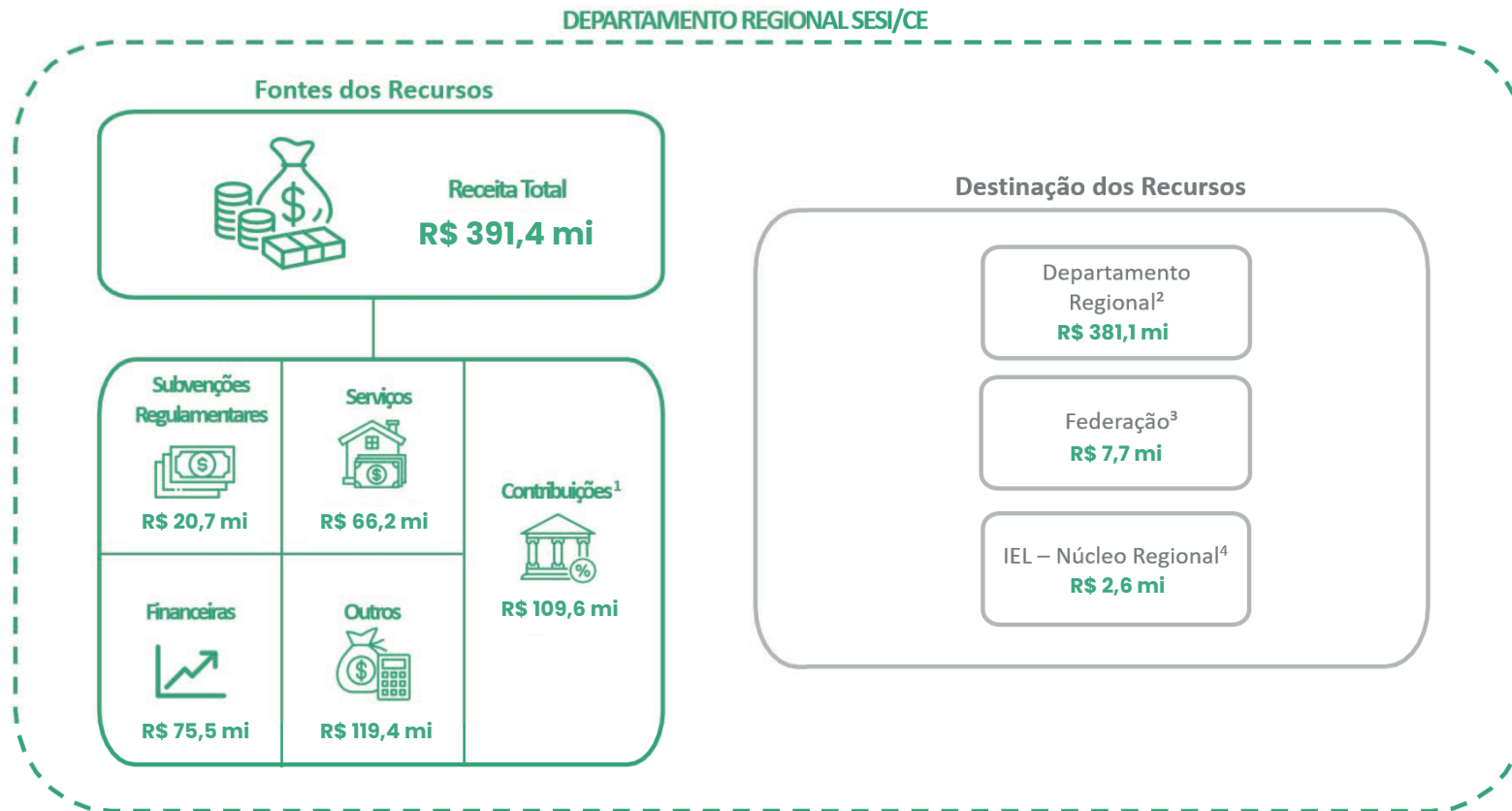
Ao destinar estrategicamente seus recursos, o SESI garante a preservação da aplicação em suas atividades finalísticas, que geram impacto direto nos públicos-alvo e melhoram o desempenho na Educação Básica e na Promoção da Saúde e Segurança dos trabalhadores. De forma complementar, a geração de novas receitas advém do desenvolvimento de soluções customizadas e inovadoras para a indústria e de metodologias e novas formas de aprendizado que contribuem para a evolução da Educação Básica e Continuada do País.

Os recursos do SESI, portanto, são fruto das contribuições da indústria, além da prestação de serviços e parcerias institucionais.

Fonte e Destinação de Recursos

Grandes ações demandam recursos. Para elevar o nível de escolaridade do trabalhador, aumentar a produtividade no setor e alcançar resultados que gerem ampliação da competitividade da indústria e a satisfação daqueles que para ela trabalham, o SESI conta com as receitas provenientes de contribuições compulsórias mensais, garantidas pelo Artigo 240 da Constituição Federal. O Artigo 30 da Lei nº 8.036/1990 e o Decreto-Lei nº 2.318/1986 preveem que as empresas recolham para o SESI 1,5% da folha de pagamento.

Integram o conjunto de recursos, as receitas provenientes da venda de produtos e serviços pelo SESI Ceará.



1 - Contribuição direta e indireta sobre a folha de pagamento

2 - Valores que efetivamente ficam no Departamento Regional para execução do Plano de Ação e Orçamento 2025 da Entidade

3 - Repasse de 7% das contribuições (Art. 53 do Regulamento do SESI)

4 - Repasse de até 1,5% sobre a receitas serviço e contribuições (Resolução 009/2025)

FINANCEIRA	Objetivo Estratégico Garantir a aplicação de recursos na atividade-fim	Indicador	O Departamento Regional do Ceará superou a meta proposta em 0,6p.p garantindo a devida alocação dos recursos na operação do negócio.
		Percentual de recursos destinados às atividades-fim (PEG)	
		Meta	
		84,2%	
		Resultado	
		84,8%	
% de Realização			
		100,7%	

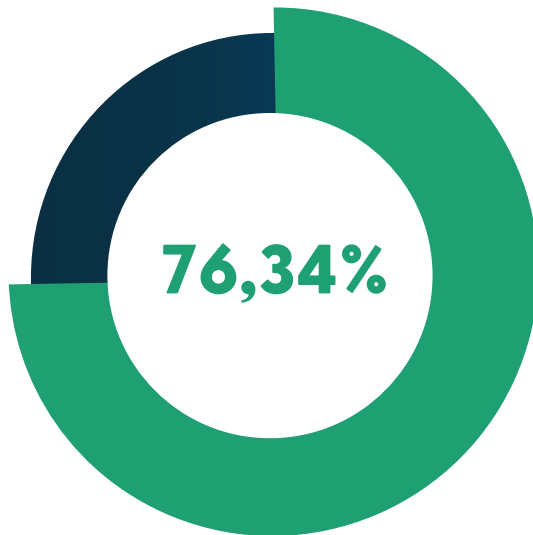
Programa de Eficiência da Gestão - Resultados 2025					
Categoria	Indicador	Meta Anual	Resultado	% da Execução	Justificativa
Eficiência	Impacto da folha de pessoal no orçamento	49,3%	56,4%	85,6%	Adotando a premissa de que quanto menor o percentual, melhor o desempenho, o impacto da folha de pessoal, que representou 56,4% do orçamento, manteve-se dentro da meta/margem definida para o ano. Esse resultado foi viabilizado pela expansão das receitas de serviços, impulsionada pelo crescimento do número de alunos e clientes em toda a base de atendimento do SESI.

Destinação Regulamentar dos Recursos para Gratuidade

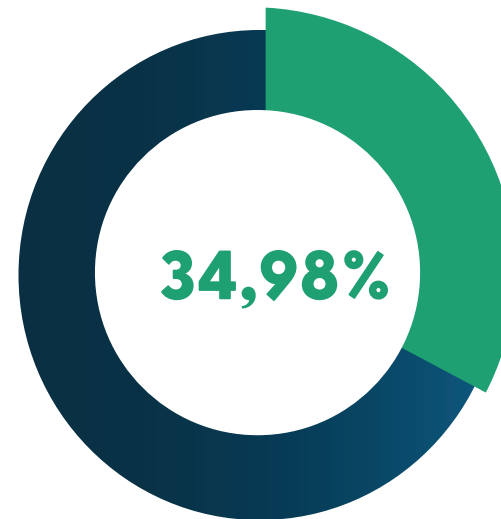
Gratuidade constitui-se em compromisso assumido pelas Confederações Nacionais da Indústria (CNI) e do Comércio (CNC) de ampliar a aplicação dos recursos de seus Serviços Nacionais de Aprendizagem (Serviço Nacional de Aprendizagem Industrial – Senai e Serviço Nacional de Aprendizagem Comercial – Senac) e de seus Serviços Sociais (Serviço Social da Indústria – Sesi e Serviço Social do Comércio – Sesc) na oferta gratuita de cursos de educação profissional e tecnológica.

Em 2008 foram incorporados ao Regulamento do Sesi dispositivos estabelecendo a ampliação gradual de recursos provenientes da receita de contribuição compulsória para a educação e para gratuidade, que deveriam atingir em seis anos, a meta de 33,33% da Receita Líquida de Contribuição Compulsória em Educação Básica e Continuada, sendo a metade desse valor, o equivalente a 16,67%, destinado para vagas gratuitas.

Receita Líquida de Contribuição Compulsória para Educação Básica e Continuada



Receita Líquida de Contribuição Compulsória para Gratuidade Regulamentar



Em 2025, este Regional aplicou 76,34% dos recursos dessa receita líquida de contribuição compulsória em Educação, e 34,86% em vagas para a gratuidade regulamentar, resultando na realização de 5.518 matrículas gratuitas, que totalizaram 3.192.047 horas-aluno. Cabe destacar que, para apuração da gratuidade, considera-se o gasto médio hora-aluno, ou seja, são utilizadas as despesas realizadas com custeio, investimento e gestão, conforme estabelecido no Regulamento do SESI, Art.6, §4º, atualizado pelo Decreto Lei nº 6.637, de 5 de novembro de 2008.

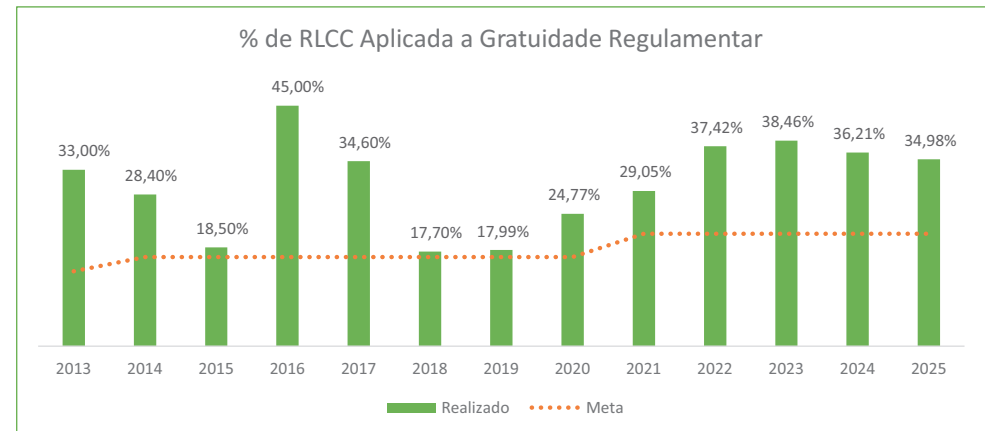
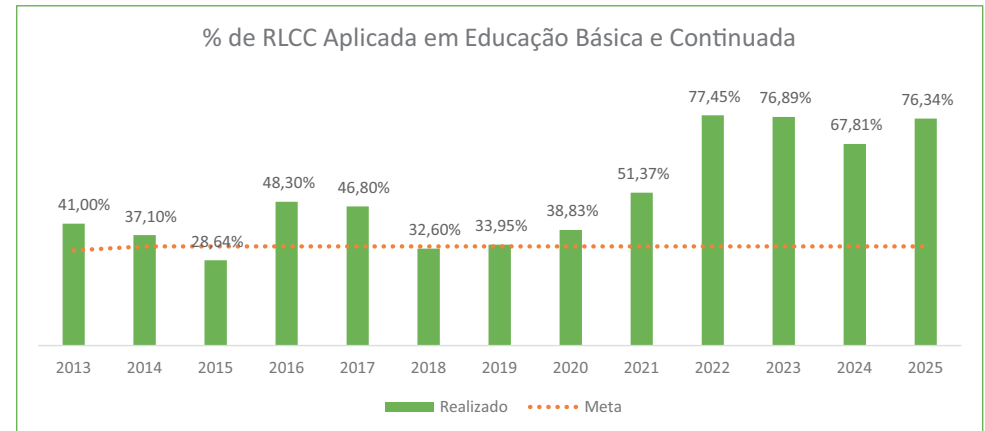
De acordo com o Art. 69 do Regulamento do SESI, entende-se como Receita Líquida de Contribuição Compulsória (RLCC), o valor correspondente a 83,25% (oitenta e três inteiros e vinte e cinco décimos por cento) da Receita Bruta de Contribuição Compulsória. Adicionalmente, para apuração da gratuidade regulamentar, são utilizadas as despesas realizadas com custeio, investimento e gestão, vinculadas à educação básica e continuada, conforme estabelecido no Art. 6, §4º Regulamento do SESI.

No decorrer dos anos, o SESI Ceará vem aprimorando seus processos de apuração e monitoramento do percentual de aplicação da receita líquida de contribuição compulsória em educação e em gratuidade regulamentar. Neste contexto, destaca-se a implementação do indicador “hora-aluno” em 2021, o qual consiste na soma das horas-aulas destinadas aos alunos matriculados em cursos de educação básica e continuada, dentro de um determinado período. Esse indicador passou a ser insumo para o cálculo da receita líquida de contribuição compulsória aplicada em gratuidade regulamentar.

Ante o exposto, é possível equacionar a oferta de vagas da gratuidade regulamentar entre os cursos com maior duração (educação básica) e aqueles de menor duração (educação continuada) de forma alinhada às estratégias de atuação do SESI, uma vez que são consideradas as horas realizadas para cada aluno matriculado e não somente o total de matrículas. Vale observar que a referida mudança está amparada pela Resolução nº 040/2018 do Conselho Nacional do SESI. Com isso, o SESI tem priorizado a oferta de vagas da gratuidade regulamentar em cursos de maior duração como Ensino Médio, como forma de contribuir para a preparação dos estudantes para o mundo do trabalho, e da EJA, visando elevar a escolaridade dos trabalhadores.

Evolução de cumprimento da gratuidade

Em **2025** o SESI Ceará aplicou de sua Receita Líquida de Contribuição Compulsória, **R\$ 82.830.059,94** em Educação Básica e Continuada, e **R\$ 37.951.949,93** em Gratuidade Regulamentar.



Gestão Orçamentária e Financeira



R\$ 329,9
Milhões

Valor das receitas estimadas e despesas fixadas pelo SESI/DR para o exercício de 2025.

A formulação do orçamento é precedida da etapa de pré-planejamento, que conta com a participação do corpo gerencial e da direção e tem como documento orientador o Planejamento Estratégico. Nessa etapa são definidas as iniciativas para o respectivo exercício, as quais constam do documento de Plano de Ação e Orçamento, submetido à aprovação do Conselho Nacional do SESI.

O Plano de Ação e Orçamento, relativo ao último movimento de revisão do exercício de 2025 do SESI/CE, foi elaborado em conformidade com o Manual de Procedimentos Orçamentários e de Produção do Serviço Social da Indústria, aprovado pela Resolução nº 074/2021 do Conselho Nacional do SESI, com o Plano de Contas e Manual de Padronização Contábil do Sistema Indústria, aprovado pelo Ato Resolutório 12/2009 e com o Plano de Centros de Responsabilidade de 2025, aprovado pela Resolução 077/2024.

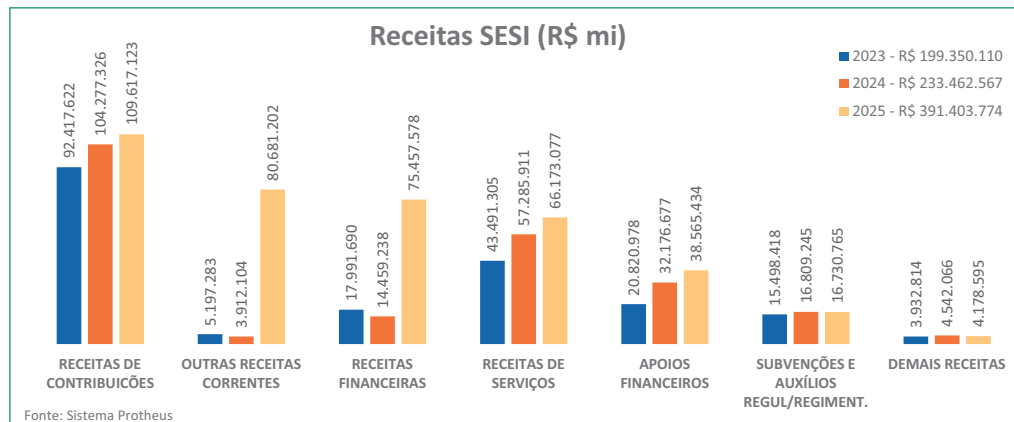
Os módulos de Orçamento e Execução Orçamentária estão disponíveis nos sites de Transparência e Prestação de Contas TCU, em atendimento ao Acórdão nº 1688/2024-TCU-Plenário que prevê a apresentação obrigatória dos critérios de rateio nos Relatórios de Gestão 2025, através do link:



<https://www2.sesi-ce.org.br/transparencia/orcamento-e-execucao-orcamentaria#execucao-orcamentaria>

Receitas

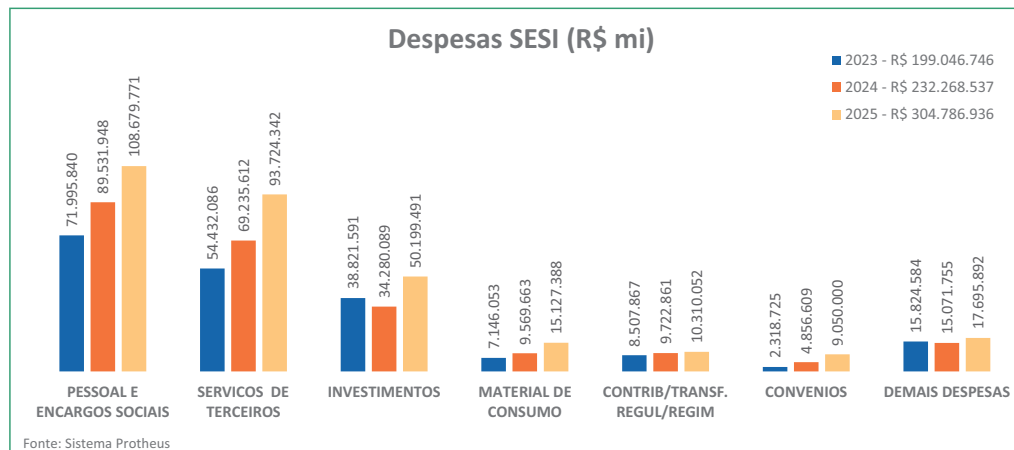
O total de receitas realizadas em 2025 foi de R\$ 391,4 milhões, representando um crescimento de 96% em relação a 2023 e de 68% em relação a 2024. Ao analisarmos os principais grupos, conforme gráfico, observamos que os grupos que mais influenciaram são de Contribuições e Outras Receitas Correntes. As receitas de contribuições cresceram 19% quando comparadas a 2023 e 5% em relação a 2024. Já nas Outras Receitas Correntes houve uma superação de 1452% em relação a 2023 e de 1962% comparando com 2024.



Despesas

O total de despesas realizadas em 2025 foi de R\$ 305 milhões, representando 92% das despesas estimadas para o exercício.

Comparando o histórico de realização das despesas dos últimos três anos, verifica-se que o SESI Ceará apresentou em 2025 um aumento de 53% em relação a 2023 e de 31% em relação ao ano de 2024. Em 2025, observamos que as despesas mais representativas, em relação à despesa total realizada, ocorreram nos grupos de pessoal e encargos (36%), serviços de terceiros (31%) e investimentos (16%), sendo influenciados pelo dissídio, reajustes contratuais e contratações de novos serviços para atendimento da oferta para 2025, como também para os projetos estratégicos das escolas SESI Horizonte, Juazeiro do Norte, Centro, Barra, Parangaba e Maracanaú.



Despesas por Finalidade e Área de Atuação

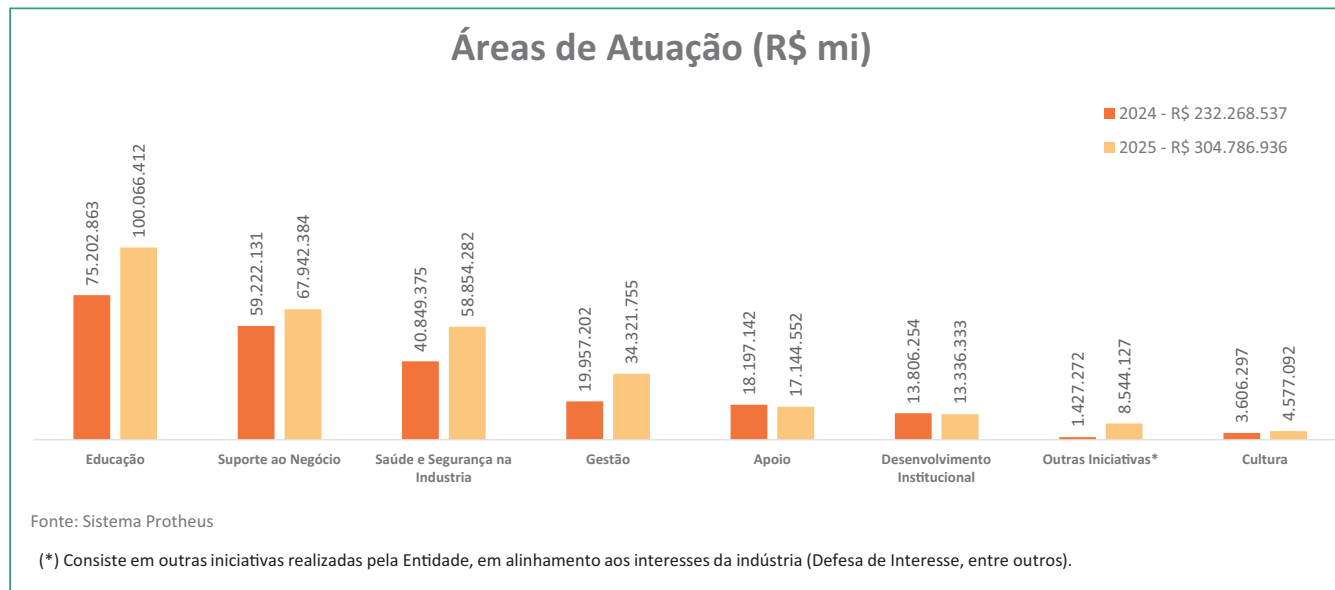
A maior parte dos recursos do Departamento Regional é repassada pelo Departamento Nacional, por meio de transferências regulamentares, na forma disciplinada no Regulamento do Sesi e em outros normativos próprios.

Quanto aos recursos alocados no Negócio, a principal destinação foi para as iniciativas de Desenvolvimento Institucional seguida daquelas relativas à Educação e Saúde e Segurança na Indústria.

Destaca-se que a execução de projetos do Departamento Regional é financiada, principalmente, com recursos oriundos do Departamento Nacional.

Áreas de Atuação:

- **Gestão:** contempla as ações dos órgãos consultivos, deliberativos e de assessoria à gestão, como: jurídico, auditoria, comunicação e planejamento e orçamento.
- **Desenvolvimento Institucional:** contempla as transferências regulamentares e as despesas relativas às atividades da administração institucional.
- **Negócio:** contempla as linhas de atuação finalísticas da entidade, como: educação básica e continuada, saúde e segurança, cultura e cooperação social.
- **Suporte ao Negócio:** serviços de apoio às atividades finalísticas, como: programas relacionados a estudos, pesquisas e avaliações da entidade e da indústria; relacionamento com o mercado e cooperação técnica nacional e internacional.
- **Apoio:** serviços de apoio para manutenção da entidade, como administrativo, financeiro, pessoal e tecnologia da informação.



Demonstrações Contábeis

As demonstrações contábeis estão adequadamente elaboradas de acordo com as práticas contábeis adotadas no Brasil, considerando as Normas Brasileiras de Contabilidade (NBC 16), especificamente aquelas aplicáveis às Entidades regidas pela Lei 4.320/64, Decreto – Lei nº 6.976/09 e Normas Brasileiras de Contabilidade Aplicadas ao Setor Público (NBC TSP 11), em consonância com a Lei 11.638/07.

O módulo de Demonstrações Contábeis está disponível nos sites de Transparência e Prestação de Contas TCU, através do link: <https://www2.sesi-ce.org.br/transparencia/demonstracoes-contabeis>

Demonstração contábil/notas explicativas - Exigidas pela NBC TSP 11

Demonstração contábil/ Notas Explicativas	Endereço para acesso
Relatório da Auditoria Independente sobre as Demonstrações Contábeis	<div data-bbox="1272 944 1391 1059" style="text-align: center;"> </div> <p data-bbox="958 1078 1693 1107" style="text-align: center;">https://www2.sesi-ce.org.br/transparencia/demonstracoes-contabeis</p>
Balanço Patrimonial	
Balanço Orçamentário	
Balanço Financeiro	
Demonstrativo das variações patrimoniais	
Demonstração do Fluxo de Caixa	
Demonstração das Mutações do Patrimônio Líquido	
Demonstração do Resultado Abrangente ¹	
Notas Explicativas	

¹Demonstração integrante das divulgações complementares

FIRST AGE

REGIONAL CEARÁ

ANEXOS

PATROCÍNIO:



REALIZAÇÃO:

FIEC Federação das Indústrias do Estado do Ceará

SESI Serviço Social da Indústria
CEARÁ

A INDÚSTRIA CRIA.
A INDÚSTRIA É MAIS CONHECIMENTO.



Identificação da UPC - Unidade Prestadora de Contas

SERVIÇO SOCIAL DA INDÚSTRIA
SESI DEPARTAMENTO NACIONAL
SESI DEPARTAMENTO REGIONAL

Serviço Social Autônomo, criado pelo Decreto-Lei nº 9.403/46, de 25/06/1946 / Departamento Regional do Ceará, criado através das notas taquigráficas da sessão de instalação da 11ª Reunião do Conselho Nacional do SESI em 27/04/1951.

Natureza Jurídica	Pessoa Jurídica de Direito Privado
CNPJ	03.804.327/0001-04
Telefone	(085) 3421-5800 / (085) 3421-5902 / (085) 3421-5968
Endereço	Avenida Barão de Studart, 1980 – 2º andar – Aldeota – Fortaleza/CE – CEP: 60.120-901
Página na internet:	https://www.portaldaindustria.com.br/sesi/transparencia
Endereço eletrônico:	superintendencia.sesi.ce@sfiec.org.br

Observação: A Entidade é permanentemente fiscalizada pelo Tribunal de Contas da União (TCU) e o seu orçamento é ratificado pelo Ministério do Desenvolvimento e Assistência Social, Família e Combate à Fome.

Instância de Governança

Conselho Regional: órgão normativo, de natureza colegiada, responsável por estabelecer as diretrizes políticas e as estratégias de atuação do Departamento Regional do SESI Ceará, bem como acompanhar, coordenar, controlar e fiscalizar a execução dos programas institucionais. As matérias submetidas à sua deliberação são objeto de manifestação prévia da Comissão de Contas, nos casos previstos no Regimento Interno, ou de Comissões Especiais, quando assim deliberado pelo Presidente ou pelo Plenário.

Departamento Regional: dirigido pelo Diretor Regional, Presidente nato da Federação das Indústrias do Estado do Ceará (FIEC), exerce suas atribuições nos termos do Regulamento do SESI, competindo-lhe a condução superior da administração regional.

Superintendência Regional: atua mediante delegação do Diretor Regional, executando atribuições administrativas conforme as peculiaridades locais, nos termos regulamentares.

Com isso, o Departamento Regional do SESI Ceará conta ainda com as **instâncias internas de apoio à governança**, quais sejam:

Comitê de Compliance: órgão não estatutário de caráter propositivo, consultivo, deliberativo e permanente com o objetivo de supervisionar toda a estrutura de gerenciamento de riscos para identificar, lidar com os riscos enfrentados pelo Sistema FIEC (FIEC, SESI, SENAI e IEL), rever a eficácia das ferramentas de controle/tratamento do risco e deliberar sobre perfil, tolerância e apetite ao risco, bem como realizar a coordenação estratégica, fiscalização e monitoramento do Programa de Compliance, além de outras atribuições previstas no instrumento que instituiu o referido Comitê.

Área de Compliance: criada com o propósito de garantir que as condutas das instituições que compõem o Sistema FIEC (FIEC, SESI, SENAI e IEL) estejam de acordo com o estabelecido pelo conjunto de regras, padrões, política, procedimentos e normas, tanto internas, como externas, de forma a assegurar a transparência, a integridade e a gestão adequada de riscos.

Comitê de Ética: instituído com o objetivo de analisar, sempre que necessário, as denúncias recebidas, que possam configurar desrespeito ao Código de Ética e Conduta e às políticas, normas institucionais e externas, no âmbito das entidades que compõem o Sistema FIEC (FIEC, SESI, SENAI e IEL), averiguar a veracidade dos fatos relatados, recomendar e/ou executar medidas para resolução dos referidos casos, como propor san-

ções, além de propor a atualização periódica do Código de Ética e Conduta, esclarecer dúvidas de interpretação e exercer função consultiva.

Ouidoria: elo entre a comunidade, interna ou externa, e as instâncias administrativas da instituição, com a finalidade de agilizar a administração e aperfeiçoar a democracia. Tem por objetivo estabelecer um canal de comunicação direto e imparcial entre os cidadãos e o Sistema FIEC (FIEC, SESI, SENAI e IEL), buscando solucionar conflitos, responder às diversas manifestações oriundas da sociedade em geral, além de garantir a transparência das informações e a qualidade dos serviços prestados pelo Sistema à sociedade.

Comitê da Transformação Digital: órgão composto pelas principais lideranças do Sistema FIEC (FIEC, SESI, SENAI e IEL) que tem o objetivo de desenvolver e implementar uma estratégia de transformação digital que integre o Sistema FIEC (FIEC, SESI, SENAI e IEL) aos avanços tecnológicos, considerando as particularidades e necessidades de cada Entidade. Além disso, impulsiona a inovação tecnológica em todos os níveis da organização, promovendo o uso de ferramentas digitais para melhorar a entrega de serviços, o relacionamento com as partes interessadas e o desenvolvimento de soluções para os desafios da indústria.

Privacidade e Proteção de Dados/Comitê de LGPD: responsável por promover a governança da privacidade e da proteção de dados no SESI, gerindo os fluxos de atividades de tratamento de dados pessoais realizado pelo SESI, a partir do cumprimento da conformidade com a Lei Geral de Proteção de Dados Pessoais (Lei nº 13.709/2018), das legislações correlatas, das políticas, normas e dos regulamentos internos.

Segurança da Informação: responsável pela implementação dos pilares de confidencialidade, integridade e disponibilidade nas estratégias, planos, políticas, medidas, controles e diversos instrumentos usados para estabelecer, operar, monitorar, analisar criticamente, manter e melhorar a segurança da informação no âmbito institucional.

Governança de Dados: A Governança de Dados no Sistema FIEC, estabelece regras claras para trazer confiança a quem pode tomar decisões e quem deve prestar contas pelo uso correto das informações na organização. Ela integra pessoas, processos e tecnologias para gerenciar e proteger os dados, tratando-os como ativos que geram valor estratégico e operacional. O objetivo central é assegurar que todas as etapas, desde a criação até o consumo de análises, ocorram com segurança, qualidade e ética.

Núcleo ESG/Comitê ESG: O Núcleo ESG-FIEC consolidou-se como referência nacional em sustentabilidade corporativa no setor industrial. Vinculado ao Sistema FIEC e em atuação integrada ao Comitê ESG, exerce papel estratégico na disseminação de práticas sustentáveis, com um modelo de excelência replicado por federações industriais em todo o país.

Com metodologia robusta, auditoria independente e alinhamento a padrões internacionais, o Núcleo atua com autonomia operacional para promover a sustentabilidade e a perenidade organizacional, considerando aspectos como mudanças climáticas, diversidade, engajamento de partes interessadas e mitigação de riscos socioambientais. Seu propósito é padronizar, orientar e disseminar boas práticas de governança e gestão, fortalecendo a FIEC como agente comprometido com um futuro mais sustentável, inovador e resiliente.

O trabalho do Núcleo e do Comitê ESG se estende por todo o Departamento Regional do SESI Ceará, sindicatos associados e demais partes interessadas do setor produtivo, promovendo uma cultura de sustentabilidade integrada à estratégia empresarial, fortalecendo reputações, gerando impacto positivo e valorizando o capital social e ambiental do estado.

Auditoria Interna: Como parte do arcabouço de integridade sistêmica e de fortalecimento dos controles da gestão, o Regional mantém a Gerência de Auditoria Interna (AUDIN), estruturada como instância independente e objetiva do sistema de governança, riscos e controles internos, responsável por avaliar a adequação e a efetividade dos controles internos e da gestão de riscos, prestar assessoramento técnico à administração e acompanhar a implementação das recomendações. Em 2025, o Plano Anual de Auditoria Interna (PAINT), elaborado com base no planejamento estratégico, na matriz de riscos e nos normativos internos, resultou na realização de 11 trabalhos de assecuração, com a emissão de 63 relatórios e a proposição de 194 recomendações, cujo monitoramento sistemático contribuiu para o aprimoramento dos controles e o alcance dos referenciais pactuados no âmbito do PEG.

E, por fim, como **instância externa de apoio à governança**, cita-se:

Ministério do Desenvolvimento e Assistência Social, Família e Combate à Fome: é responsável pela aprovação do orçamento anual do Serviço Social da Indústria (SESI), nos termos da competência atribuída pelo artigo 1º, inciso XII, do Anexo I do Decreto nº 11.392, de 20 de janeiro de 2023, que dispõe sobre a organização da Presidência da República e dos Ministérios. A formalização dessa aprovação orçamentária ocorre mediante Portarias ministeriais específicas a cada exercício.

Controladoria-Geral da União (CGU): é o órgão central do Sistema de Controle Interno do Poder Executivo Federal, que tem o papel de fiscalizar e orientar o uso de recursos no Sistema S, garantindo transparência, eficiência e conformidade legal. Suas funções incluem auditorias, promoção da transparência, prevenção de irregularidades e, quando necessário, recomendações de ações corretivas ou encaminhamento de irregularidades a outros órgãos competentes. O objetivo geral é assegurar o uso adequado e eficiente dos recursos em alinhamento com os princípios da administração pública.

Tribunal de Contas da União (TCU): sua jurisdição abrange os responsáveis por entidades dotadas de personalidade jurídica de direito privado que recebam contribuições parafiscais e prestem serviço de interesse público ou social, bem como todos aqueles que lhe devam prestar contas ou cujos atos estejam sujeitos à sua fiscalização por expressa disposição da lei. Em razão disso o SESI presta contas, exercendo controle com foco no desempenho e nos resultados alcançados, nos termos da legislação aplicável. Esse controle representa uma das formas mais eficazes de promover transparência e integridade, especialmente porque o TCU prioriza, nas entidades do Sistema S, a fiscalização de desempenho com foco nos resultados alcançados.

E, por fim, como instância externa de apoio à governança, cita-se:

Auditoria Independente: avalia a conformidade e a integridade das demonstrações financeiras do SESI Ceará, assegurando aderência às normas contábeis e regulatórias, com divulgação periódica de relatórios no Portal da Transparência.

Riscos Mapeados

Macroprocesso	Riscos Associados	Classificação	Origem	Probabilidade de Ocorrência	Impacto	Ações Mitigatórias
Educação	Não alcance das metas pactuadas para Gratuidade Regulamentar.	Estratégico	Interna	Baixa	Alto	Elaboração de Plano de execução da gratuidade de acordo com a realidade de cada Escola e Monitoramento do alcance da Meta estabelecida.
Inovação	Dificuldade no fechamento de novos negócios.	Estratégico	Interna	Alta	Médio	Implementar um modelo de vendas e pós-vendas para SSI.

Oportunidades Identificadas

Riscos Associados	Oportunidade Identificada	Origem	Ações Adotadas
Não alcance das metas pactuadas para Gratuidade Regulamentar.	Fortalecer a governança, o monitoramento e a articulação institucional da Gratuidade Regulamentar, por meio de alinhamento estratégico entre gestão, áreas corporativas, unidades educacionais e parceiros externos, visando ao cumprimento sustentável das metas pactuadas.	Interna	Realizar reuniões de alinhamento da gestão com as áreas corporativas envolvidas para análise e deliberação de estratégias de intervenção. Realizar reunião mensal da gestão escolar para monitoramento da meta e definição de estratégias para seu alcance. Realizar reunião mensal com a equipe da Unidade de Educação para monitoramento do planejamento estratégico de forma a identificar e analisar riscos, definindo estratégias de intervenções. Realizar parcerias com indústrias para oferta das matrículas em Educação de Jovens e Adultos pela gratuidade regulamentar.
Dificuldade no fechamento de novos negócios.	Implementar um modelo comercial estruturado e orientado ao mercado, com foco em inovação, inteligência de clientes e melhoria contínua da qualidade dos serviços, visando ampliar a efetividade na prospecção, negociação e fechamento de novos negócios	Interna	Contratar um consultor de vendas em soluções de inovação para SSI. Realizar capacitação em negociação com o mercado. Desenvolver um programa de pesquisa pós-venda para coletar informações sobre a satisfação e percepção dos clientes após a conclusão de um serviço. Estabelecer um processo contínuo de monitoramento da qualidade do serviço com base nos dados coletados. Aplicar a técnica GO TO MARKET para os produtos.

Plano Estratégico Sistêmico

Objetivo Estratégico	Descrição do Objetivo Estratégico	Indicador	Fórmula de Cálculo	Meta para o Exercício	Resultado do Exercício
Protagonizar a educação básica de referência e indutora das competências requeridas pelo trabalho do futuro	Posicionar o SESI no Brasil como a instituição de referência na qualidade da Educação Básica. Fortalecer o compromisso de formar estudantes capazes de mudar o mundo, com a implementação de um modelo de educação que ofereça oportunidades a todos e que esteja sintonizado com os avanços sociais, científicos e tecnológicos. Trazer a inovação para a sala de aula fundamentada em um projeto pedagógico que dialogue com as necessidades das novas gerações e aponta para o futuro. Ser reconhecido por um ensino de qualidade, pela formação dos profissionais da educação e pela gestão baseada em evidências, multiplicando estes conhecimentos para fora da rede SESI.	ISESI Ensino Fundamental I	$ISESI = M \cdot (1 - def).f$	8,7	Em razão da indisponibilidade dos resultados do indicador, este não será considerado na apuração do exercício de 2025.
Protagonizar a educação básica de referência e indutora das competências requeridas pelo trabalho do futuro	Posicionar o SESI no Brasil como a instituição de referência na qualidade da Educação Básica. Fortalecer o compromisso de formar estudantes capazes de mudar o mundo, com a implementação de um modelo de educação que ofereça oportunidades a todos e que esteja sintonizado com os avanços sociais, científicos e tecnológicos. Trazer a inovação para a sala de aula fundamentada em um projeto pedagógico que dialogue com as necessidades das novas gerações e aponta para o futuro. Ser reconhecido por um ensino de qualidade, pela formação dos profissionais da educação e pela gestão baseada em evidências, multiplicando estes conhecimentos para fora da rede SESI.	ISESI Ensino Fundamental II	$ISESI = M \cdot (1 - def).f$	7,0	Em razão da indisponibilidade dos resultados do indicador, este não será considerado na apuração do exercício de 2025.
Protagonizar a educação básica de referência e indutora das competências requeridas pelo trabalho do futuro	Posicionar o SESI no Brasil como a instituição de referência na qualidade da Educação Básica. Fortalecer o compromisso de formar estudantes capazes de mudar o mundo, com a implementação de um modelo de educação que ofereça oportunidades a todos e que esteja sintonizado com os avanços sociais, científicos e tecnológicos. Trazer a inovação para a sala de aula fundamentada em um projeto pedagógico que dialogue com as necessidades das novas gerações e aponta para o futuro. Ser reconhecido por um ensino de qualidade, pela formação dos profissionais da educação e pela gestão baseado em evidências, multiplicando estes conhecimentos para fora da rede SESI.	ISESI Ensino Médio	$ISESI = M \cdot (1 - def).f$	4,8	Em razão da indisponibilidade dos resultados do indicador, este não será considerado na apuração do exercício de 2025.

Objetivo Estratégico	Descrição do Objetivo Estratégico	Indicador	Fórmula de Cálculo	Meta para o Exercício	Resultado do Exercício
Protagonizar a educação básica de referência e indutora das competências requeridas pelo trabalho do futuro	Posicionar o SESI no Brasil como a instituição de referência na qualidade da Educação Básica. Fortalecer o compromisso de formar estudantes capazes de mudar o mundo, com a implementação de um modelo de educação que ofereça oportunidades a todos e que esteja sintonizado com os avanços sociais, científicos e tecnológicos. Trazer a inovação para a sala de aula fundamentada em um projeto pedagógico que dialogue com as necessidades das novas gerações e aponta para o futuro. Ser reconhecido por um ensino de qualidade, pela formação dos profissionais da educação e pela gestão baseada em evidências, multiplicando estes conhecimentos para fora da rede SESI.	Taxa de ocupação dos alunos da EJA	$[(\text{Quantidade de egressos da EJA trabalhando de forma remunerada}) / (\text{Total de Egressos da EJA}) * 100]$	85,0%	88,6%
Potencializar a formação em todas as etapas da educação básica na rede SESI	Apoiar o amplo desenvolvimento dos estudantes, da infância à juventude, em todas as etapas da Educação Básica (Educação Infantil, Ensino Fundamental e Ensino Médio), possibilitando que a trajetória de ensino seja sustentada por um modelo de educação que ofereça oportunidades a todos.	Expansão de matrículas em todas as etapas da educação básica	$\Sigma(\text{Quantidade de CPFs únicos atendidos na Educação Infantil, no Ensino Fundamental I e II e no Ensino Médio})$	6.428	6.632
Ampliar o atendimento na Educação de Jovens e Adultos	Ampliar o alcance do SESI na Educação de Jovens e Adultos (EJA), suportada por uma metodologia inovadora e a implementação de novas práticas educacionais, que melhorem a formação e impulsionem a inclusão dos alunos no mercado de trabalho.	Expansão de matrículas da Nova EJA e EJA Profissionalizante Integrada	$\Sigma(\text{Quantidade de CPFs únicos atendidos com Nova EJA e EJA Profissionalizante Integrada})$	4.000	4.290
Promover a gestão integrada da saúde dos trabalhadores por meio das soluções digitais e da inovação	Oferecer serviços de saúde ocupacional de maneira eficiente e personalizada, permitindo o monitoramento contínuo da saúde dos trabalhadores e a identificação precoce de possíveis riscos à saúde. Além disso, desenvolver novas soluções e abordagens para a promoção da saúde no local de trabalho, como programas de bem-estar baseados em gamificação ou o uso de tecnologias de realidade virtual para treinamento em segurança do trabalho.	Número de trabalhadores na plataforma de saúde e segurança	$\Sigma(\text{Número de vidas ativas na Plataforma de Saúde e Segurança})$	150.000	164.075

Objetivo Estratégico	Descrição do Objetivo Estratégico	Indicador	Fórmula de Cálculo	Meta para o Exercício	Resultado do Exercício
Elevar a qualidade da educação básica	Implementar e monitorar políticas pedagógicas que garantam a excelência acadêmica e o desenvolvimento integral dos estudantes, assegurando que estejam bem preparados para a vida acadêmica e profissional. Elevar o nível de proficiência dos estudantes nas avaliações com a melhoria contínua da aprendizagem e do engajamento nas escolas da Rede SESI.	Percentual de estudantes do Ensino Fundamental I nos níveis de proficiência adequado e/ou avançado	$[(\text{Quantidade de estudantes do EF I nos níveis de proficiência Adequado e Avançado}) / (\text{Quantidade total de estudantes do EF I que participaram do AVALIA SESI})] * 100$	86,0%	Em razão da indisponibilidade dos resultados do indicador, este não será considerado na apuração do exercício de 2025.
Elevar a qualidade da educação básica	Implementar e monitorar políticas pedagógicas que garantam a excelência acadêmica e o desenvolvimento integral dos estudantes, assegurando que estejam bem preparados para a vida acadêmica e profissional. Elevar o nível de proficiência dos estudantes nas avaliações com a melhoria contínua da aprendizagem e do engajamento nas escolas da Rede SESI.	Percentual de estudantes do Ensino Fundamental II nos níveis de proficiência adequado e/ou avançado	$[(\text{Quantidade de estudantes do EF II nos níveis de proficiência Adequado e Avançado}) / (\text{Quantidade total de estudantes do EF II que participaram do AVALIA SESI})] * 100$	77,0%	Em razão da indisponibilidade dos resultados do indicador, este não será considerado na apuração do exercício de 2025.
Elevar a qualidade da educação básica	Implementar e monitorar políticas pedagógicas que garantam a excelência acadêmica e o desenvolvimento integral dos estudantes, assegurando que estejam bem preparados para a vida acadêmica e profissional. Elevar o nível de proficiência dos estudantes nas avaliações com a melhoria contínua da aprendizagem e do engajamento nas escolas da Rede SESI.	Percentual de estudantes do Ensino Médio nos níveis de proficiência adequado e/ou avançado	$[(\text{Quantidade de estudantes do EM nos níveis de proficiência Adequado e Avançado}) / (\text{Quantidade total de estudantes do EM que participaram do AVALIA SESI})] * 100$	58,0%	Em razão da indisponibilidade dos resultados do indicador, este não será considerado na apuração do exercício de 2025.
Elevar a escolaridade de jovens e adultos	Levar educação de qualidade a jovens e adultos na indústria, com método apoiado por novas tecnologias, combinando educação presencial e a distância, baseado no reconhecimento de saberes, que identifica e certifica os conhecimentos prévios dos alunos para potencializar o aprendizado e reduzir as taxas de evasão escolar.	Taxa de aprovação da Nova EJA	$[(\text{Quantidade de matrículas da Nova EJA com status de conclusão}) / (\text{Quantidade total de matrículas da Nova EJA})] * 100$	67,9%	68,4%

Objetivo Estratégico	Descrição do Objetivo Estratégico	Indicador	Fórmula de Cálculo	Meta para o Exercício	Resultado do Exercício
Elevar a escolaridade de jovens e adultos	Levar educação de qualidade a jovens e adultos na indústria, com método apoiado por novas tecnologias, combinando educação presencial e a distância, baseado no reconhecimento de saberes, que identifica e certifica os conhecimentos prévios dos alunos para potencializar o aprendizado e reduzir as taxas de evasão escolar.	Taxa de aprovação da EJA Profissionalizante (Ensino Fundamental e Médio)	$[(\text{Quantidade de matrículas da EJA Profissionalizante com status de conclusão}) / (\text{Quantidade total de matrículas da EJA Profissionalizante})] * 100$	73,4%	77,6%
Potencializar o acesso à aprendizagem com cultura	Estabelecer mecanismos que potencializem as experiências nos espaços de cultura, nas escolas e em outros ambientes de aprendizagem do SESI, considerando a pluralidade de linguagens artísticas e culturais, como ambientes de desenvolvimento permanente dos profissionais da indústria, dos alunos, educadores e da sociedade em geral, podendo acontecer nas modalidades teórica ou prática, presenciais ou à distância, com foco em soluções inovadoras e que contribuam para o desenvolvimento humano e social.	Expansão da oferta de ações culturais para os alunos da educação básica regular	$[(\text{Número de alunos do Ensino Fundamental e Ensino Médio do SESI matriculados em Cursos em Cultura e Formação Cultural}) / (\text{Número total de alunos matriculados em Cursos em Cultura e Formação Cultural})] * 100$	21,5%	75,0%
Potencializar o acesso à aprendizagem com cultura	Estabelecer mecanismos que potencializem as experiências nos espaços de cultura, nas escolas e em outros ambientes de aprendizagem do SESI, considerando a pluralidade de linguagens artísticas e culturais, como ambientes de desenvolvimento permanente dos profissionais da indústria, dos alunos, educadores e da sociedade em geral, podendo acontecer nas modalidades teórica ou prática, presenciais ou à distância, com foco em soluções inovadoras e que contribuam para o desenvolvimento humano e social.	Estudantes matriculados em ações culturais	$\Sigma(\text{Quantidade de CPFs únicos dos estudantes matriculados em ações culturais})$	575	1.810
Impulsionar o atendimento dos trabalhadores em serviços de saúde	Expandir a oferta de ações que provem o fortalecimento e a valorização da prevenção de acidentes e redução de afastamentos, bem como aquelas que visam melhorar o ambiente de trabalho e contribuem para equilíbrio físico e mental dos trabalhadores.	Trabalhadores atendidos em saúde	$\Sigma(\text{Quantidade de CPFs únicos atendidos em saúde})$	160.000	174.616

Objetivo Estratégico	Descrição do Objetivo Estratégico	Indicador	Fórmula de Cálculo	Meta para o Exercício	Resultado do Exercício
Expandir o atendimento às empresas com saúde	Ampliar o alcance do SESI no atendimento às empresas com processos de melhoria contínua para a sustentabilidade do ambiente de trabalho que, além do cumprimento da legislação correlata, implementa práticas de segurança e ergonomia e a promoção de estilos de vida saudáveis pelos trabalhadores,	Expansão de atendimento às empresas com saúde	$\Sigma(\text{Quantidade de CNPJs únicos atendidos em saúde})$	1.422	1.526
Aplicar inteligência de dados para aprimoramento da gestão, dos negócios e da transparência	Transformar e melhorar as práticas de gerenciamento e as operações através da integração de ferramentas e métodos baseados em inteligência de dados. Isto inclui aperfeiçoar a captura de dados de produção gerados pelos Departamentos Regionais, tornando a informação mais disponível e compreensível. O propósito é assegurar uma maior transparência dos resultados operacionais alcançados.	Quantidade de etapas do processo de envio de dados ao Data Lake Nacional (via serviço)	Quantidade de etapas implementadas na linha de negócio de Educação + Quantidade de etapas implementadas na linha de negócio de Saúde e Segurança na Indústria	2	3
Desenvolver competências, soluções e infraestrutura digitais e inclusivas	Desenvolver as competências técnicas e comportamentais dos empregados, necessárias ao bom desempenho dos programas nacionais e daqueles vinculados às diretrizes estratégicas sistêmicas, contribuindo para redução de assimetrias, conceitos e aplicações tecnológicas.	Percentual de colaboradores capacitados nas competências digitais e inclusivas	$[(\text{Número de empregados que concluíram, ao menos, 20 horas em cursos nas competências digitais e inclusivas}) / (\text{Total de empregados do DR})] * 100$	60,0%	79,2%
Garantir a aplicação de recursos na atividade-fim	Aperfeiçoar as práticas de gestão com o intuito de maximizar a eficiência e a produtividade dos recursos disponíveis, atendendo aos princípios da sustentabilidade. Implementar métodos que otimizem o uso de recursos financeiros, humanos, materiais e tecnológicos para expandir a capacidade de atendimento da organização e aumentar o impacto das suas ações no desenvolvimento dos profissionais e das indústrias que atende.	Percentual de recursos destinados às atividades-fim	$[(\text{Despesa total das atividades-fim} / \text{Despesa total líquida})] * 100$	84,2%	84,8%

Programa de Eficiência da Gestão

Indicador	Fórmula do Cálculo	Meta para o Exercício	Resultado do Exercício
Custo hora-aluno Ensino Fundamental I	$[(\text{Despesas correntes de negócio no ensino fundamental I} + \text{Despesas correntes de gestão e apoio proporcionais}) / (\text{Total de hora-aluno no ensino fundamental I})]$	R\$ 12,94	R\$ 10,81
Custo hora-aluno Ensino Fundamental II	$[(\text{Despesas correntes de negócio no ensino fundamental II} + \text{Despesas correntes de gestão e apoio proporcionais}) / (\text{Total de hora-aluno no ensino fundamental II})]$	R\$ 11,72	R\$ 8,86
Custo hora-aluno Ensino Médio	$[(\text{Despesas correntes de negócio no ensino médio} + \text{Despesas correntes de gestão e apoio proporcionais}) / (\text{Total de hora-aluno no ensino médio})]$	R\$ 13,69	R\$ 9,60
Custo hora-aluno Educação de Jovens e Adultos	$[(\text{Despesas correntes de negócio na EJA} + \text{Despesas correntes de gestão e apoio proporcionais}) / (\text{Total de hora-aluno na EJA})]$	R\$ 10,42	R\$ 6,96
Percentual de recursos destinados às atividades-fim	$[(\text{Despesa total das atividades-fim} / \text{Despesa total líquida})] * 100$	84,2%	84,8%
Impacto da folha de pessoal no orçamento	$[(\text{Desp. de Pessoal e Encargos}) / (\text{Rec. de Contr. Comp.} + \text{Subvenção Ordinária e Especial} + \text{Rec. de Serviços e de Convênios} + \text{Rec. Industriais})] * 100$	49,3%	56,4%
Taxa de Aprovação da Nova EJA	$(\text{Quantidade de matrículas na Nova EJA com status de conclusão} / \text{Quantidade de matrículas total na Nova EJA}) * 100$	67,9%	68,4%
Taxa de Aprovação da EJA Profissionalizante (Fundamental e Médio)	$(\text{Quantidade de matrículas na EJA Profissionalizante com status de conclusão} / \text{Quantidade de matrículas total na EJA Profissionalizante}) * 100$	73,4%	77,6%

Indicador	Fórmula do Cálculo	Meta para o Exercício	Resultado do Exercício
Número de trabalhadores na plataforma de saúde e segurança	$\Sigma(\text{Número de vidas ativas na Plataforma de Saúde e Segurança})$	150.000	164.075
Trabalhadores atendidos com Promoção da Saúde	$\Sigma(\text{Quantidade de trabalhadores atendidos com serviços de Promoção da Saúde})$	19.209	128.697
ISESI Ensino Fundamental I	$\text{ISESI} = M \cdot (1 - \text{def}) \cdot f$	8,70	O indicador “ISESI Ensino Fundamental I” não foi considerado para a classificação do Departamento Regional na matriz de desempenho do Programa de Eficiência da Gestão. O Departamento Nacional apresentará proposta de resolução ao Conselho Nacional, com vistas à suspensão do referido indicador para o exercício 2025.
ISESI Ensino Fundamental II	$\text{ISESI} = M \cdot (1 - \text{def}) \cdot f$	7,00	O indicador “ISESI Ensino Fundamental II” não foi considerado para a classificação do Departamento Regional na matriz de desempenho do Programa de Eficiência da Gestão. O Departamento Nacional apresentará proposta de resolução ao Conselho Nacional, com vistas à suspensão do referido indicador para o exercício 2025.
ISESI Ensino Médio	$\text{ISESI} = M \cdot (1 - \text{def}) \cdot f$	4,80	O indicador “ISESI Ensino Médio” não foi considerado para a classificação do Departamento Regional na matriz de desempenho do Programa de Eficiência da Gestão. O Departamento Nacional apresentará proposta de resolução ao Conselho Nacional, com vistas à suspensão do referido indicador para o exercício 2025.
Indicador de aderência à demanda da indústria	$[(\text{N}^\circ \text{ de empresas que consideram as demandas atendidas pelo SESI}) / (\text{N}^\circ \text{ de empresas pesquisadas})]$	88,7%	100%

Gratuidade Regulamentar

UNIDADE: SESI-CE

Referência: Dezembro 2025

Tabela 1 - Demonstrativo de Cumprimento da Aplicação da Receita Líquida de Contribuição Compulsória (RLCC) em Educação Básica e Continuada e em Gratuidade Regulamentar

RECEITAS	Dezembro/2025
Receita Bruta de Contribuição Compulsória (RBCC)	130.332.903,25
Receita Líquida de Contribuição Compulsória (RLCC)¹	108.502.141,96
Compromisso de Aplicação da RLCC em Educação Básica e Continuada²	36.163.763,91
Compromisso de Aplicação da RLCC em Gratuidade Regulamentar³	18.087.307,06
DESPESAS	
<i>em Educação Básica e Continuada⁴</i>	82.830.059,94
<i>em Gratuidade Regulamentar</i>	37.951.949,93
HORA-ALUNO ⁵	
<i>Hora-aluno Total</i>	9.696.249
<i>Hora-aluno em Gratuidade Regulamentar</i>	3.192.047
Resultado do Cumprimento de Aplicação da RLCC em Educação Básica e Continuada⁶	46.666.296,03
% da RLCC Aplicado em Educação Básica e Continuada	76,34%
Resultado do Cumprimento de Aplicação da RLCC em Gratuidade Regulamentar⁷	19.864.642,87
% da RLCC Aplicado em Gratuidade Regulamentar	34,98%

Fonte: SESI-DR(CE)

Notas:

- Receita Líquida de Contribuição Compulsória:** corresponde a 83,25% da Receita Bruta de Contribuição Compulsória Geral, em conformidade com o Art. 69 do Regulamento do SESI, atualizado pelo Decreto Lei nº 6.637, de 5 de novembro de 2008.
- Compromisso da RLCC em Educação:** corresponde a 33,33% da Receita Líquida de Contribuição Compulsória (RLCC).
- Compromisso da RLCC em Gratuidade:** corresponde à meta de 16,67% da Receita Líquida de Contribuição Compulsória (RLCC).
- Despesa em educação básica e continuada:** corresponde à despesa total em educação básica e continuada, deduzidas as receitas de serviços e demais receitas em educação básica e continuada, conforme Resolução SESI-CN nº 040/2018.
- Hora-Aluno:** considera a soma das horas destinadas ao desenvolvimento dos alunos matriculados em cursos de educação básica e continuada, dentro de um determinado período, nas unidades operacionais.
- Resultado do Cumprimento da RLCC em Educação:** corresponde ao resultado (positivo ou negativo) de aplicação da receita líquida de contribuição compulsória para a gratuidade, em relação ao compromisso de 33,33%.
- Resultado do Cumprimento da RLCC em Gratuidade:** corresponde ao resultado (positivo ou negativo) da aplicação de recursos da receita líquida de contribuição compulsória destinada para a gratuidade, em relação à meta regulamentar.

Lista de Siglas

ABNT – Associação Brasileira de Normas Técnicas

ACT – Acordo de Cooperação Técnica

AFD – Acordo de Cooperação Técnica

ASSTI – Avaliação da Saúde e Segurança em Trabalhadores da Indústria

ASO – Atestado de Saúde Ocupacional

APP – Aplicativo

APS – Atenção Primária de Saúde

AUDIN – Auditoria Interna

BACEN – Banco Central do Brasil

BI – Business Intelligence

BPMS – Business Process Management System

CE – Ceará

CNC – Confederação Nacional do Comércio

CNI – Confederação Nacional da Indústria

CNPJ – Cadastro Nacional da Pessoa Jurídica

DN – Departamento nacional

DR – Departamento Regional

DR/CE – Departamento Regional do Ceará

EJA – Educação de Jovens e Adultos

ERPs – Enterprise Resource Planning

ESG – Environmental, Social and Governance

EUA – Estados Unidos da América

FIEC – Federação das Indústrias do Estado do Ceará

H2V – Hidrogênio Verde

IA – Inteligência Artificial

IBC – Índice de Atividade Econômica

IEL – Instituto Euvaldo Lodi

IST-E – Instituto SENAI de Energias

IPECE – Instituto de Pesquisa e Estratégia Econômica do Ceará

ISO – Organização Internacional de Normalização

LGPD – Lei Geral de Proteção de Dados Pessoais

MRP – Material Requirements Planning

NBC – Normas Brasileiras de Contabilidade

NBR – Normas brasileiras

NIB – Nova Indústria Brasil

NR – Norma Regulamentadora

ODS – Objetivos de Desenvolvimento Sustentável

ONU – Organização das Nações Unidas

PAINT – Plano Anual de Auditoria Interna

PD&I – Pesquisa, Desenvolvimento e Inovação

PEG – Programa de Eficiência da Gestão

PGR – Programa Gerenciamento de Riscos

PIB – Produto Interno Bruto

PNAD – Pesquisa Nacional por Amostra de Domicílio

POC – Point of Care

PS – Promoção da Saúde

RDS – Reconhecimento de Saberes RLCC – Receita Líquida de Contribuição Compulsória

RLCC – Receita Líquida de Contribuição Compulsória

RPA – Robotic Process Automation

S+ – Sistema Informatizado de Gestão de Saúde e Segurança no Trabalho

SELIC – Sistema Especial de Liquidação e de Custódia

SENAC – Serviço Nacional de Aprendizagem Comercial

SENAI – Serviço Nacional de Aprendizagem Industrial

SESC – Serviço Social do Comércio

SESI – Serviço Social da Indústria

SESI/CE – Serviço Social da Indústria do Ceará

SESI/CN – Serviço Social da Indústria Conselho Nacional

SESI/DN – Serviço Social da Indústria Departamento Nacional

SGF – Sistema de Gestão de Apoio Financeiro

SSI – Saúde e Segurança na Indústria

SST – Segurança e Saúde no Trabalho

STEAM – Ciências, Tecnologia, Engenharia, Artes e Matemática

TICs – Tecnologias da Informação e Comunicação

TCU – Tribunal de Contas da União

TRL 8 – Sistema real desenvolvido e aprovado

TSP – Técnicas do Setor Público

UPC – Unidade Prestadora de Contas

WRO – World Robot Olympiad

Créditos

FEDERAÇÃO DAS INDÚSTRIAS DO ESTADO DO CEARÁ

José Ricardo Montenegro Cavalcante
Presidente

SERVIÇO SOCIAL DA INDÚSTRIA Conselho Regional do Ceará

José Ricardo Montenegro Cavalcante
Presidente

SESI – Departamento Regional do Ceará

José Ricardo Montenegro Cavalcante
Diretor Regional

Paulo André de Castro Holanda
Superintendente Regional

Gerência de Planejamento

Débora Cristina Capistrano da Costa
Gerente

Gerência Jurídica

Natali Camarão de Albuquerque Nunes
Gerente

Gerência de Auditoria Interna

Hélio Beltrão
Gerente

Gerência de Compliance

Lívia de Almeida Souza Sales
Gerente

Gerência de Contabilidade e Patrimônio

Geórgia Dias Mendes de Amorim
Gerente

Gerência de Mercado

Raquel Costa Dantas
Gerente

Gerência de Recursos Humanos

Cleiton Francisco de Oliveira
Gerente

Gerência de Operações e Negócio SESI

Walaci Ferreira Fialho
Gerente

Observatório da Indústria

Guilherme Muchale
Gerente

Unidade de Educação e Cultura

Ana Paula Henrique Pinho
Gerente

Luis Carlos Beltrão Sabadia
Gerente

Unidade de Saúde e Segurança da Indústria

Veridiana Sales Pinheiro Aragão
Gerente

Centro de Inovação SESI em Economia para Saúde e Segurança

Carlos Egberto Rodrigues Mesquita
Gerente

Equipe Técnica

Gerência de Planejamento

Débora Cristina Capistrano da Costa

Diego de Farias Nogueira

Paulo Adriano de Almeida Magalhães Júnior

Adeson Marcelino Quinto

Adriana Vieira de Souza

Caio Baltar Paiva Alves

Jéssica Gonçalves Ferreira

Jucara da Silva de araujo

Silvana Alencar Albuquerque Ribeiro

Redação e Estética Narrativa

Jéssica Gonçalves Ferreira

Diagramação

Luis Ricardo Sales

RELATÓRIO DE GESTÃO 2025

DEPARTAMENTO
REGIONAL CE



SESIceara



sesiceara



sesiceara



sesiceara

SESI Serviço
Social
da Indústria
CEARÁ